

## INTRODUCERE

Asociația de Dezvoltare Microregională a Comunităților din Zona Sătmarului (GAL Zona Sătmarului) acoperă un *teritoriu* ce cuprinde 15 unități administrativ-teritoriale din județul Satu Mare și una din județul vecin Maramureș (vezi Anexa 2 - Fișa de prezentare a teritoriului), fiind situat în regiunea de Nord-Vest a României. Poziționarea geografică a teritoriului GAL îi conturează specificul socio-economic și cultural oferit de proximitatea granițelor naționale cu Ungaria și Ucraina, pe teritoriul GAL-ului existând două puncte de trecere a frontierei: Petea-Csengersima (România-Ungaria), Halmeu-Diakovo (România-Ucraina).

Teritoriul Zona Sătmarului se caracterizează prin calitatea producției în domeniul legumiculturii, culturii de căpșuni sau viticulturii, care trebuie susținută în continuare pentru păstrarea sau creșterea competitivității, dar și prin mediul de afaceri relativ dezvoltat datorită apropierii de municipiul Satu Mare. Populația în creștere, aflată la începutul procesului de îmbătrânire demografică, are o serie de nevoi legate de bunăstarea socială, iar autoritățile locale sunt preocupate să prevină pe viitor creșterea necontrolată a riscurilor de marginalizare socială, în special în rândul populației vârstnice și al populației minoritare rome, care sunt categoriile cele mai vulnerabile din teritoriu. Omogenitatea etno-culturală este asigurată prin faptul că localitățile de mai sus formează așa-numita zonă a Sătmarului, cunoscută din cele mai străvechi vremuri ca o zonă bogată în tradiții și obiceiuri ale numeroaselor etnii ce conviețuiesc în acest teritoriu.

Pentru un teritoriu care cuprinde peste 64.000 de locuitori din 14 comune și două orașe, GAL Zona Sătmarului a pregătit un nou ciclu de programare cu o strategie care se construiește pe experiența 2010-2015, cu noi perspective de dezvoltare. În procesul de planificare a acestei noi strategii, GAL Zona Sătmarului a luat în considerare:

(1) Analiza diagnostic a teritoriului reieșită din statistici, dar și din întâlnirile grupurilor de lucru sectoriale cu partenerii. Au fost consultate aproximativ 30 de documente statistice, au fost organizate 35 de întâlniri, la care au participat peste 570 de actori locali.

(2) Experiența anterioară de implementare a strategiei 2010-2015, în care s-au finanțat 57 de proiecte care au absorbit 95% din bugetul teritoriului. Din această experiență s-au reținut tipurile de finanțări cel mai mult accesate sau care au avut concurența mai mare, care reflectă nevoia dar și capacitatea locală în timp.

(3) Strategiile locale de dezvoltare ale unităților administrativ teritoriale, strategiile de dezvoltare la nivelul județelor Satu Mare și Maramureș, strategia de dezvoltare a Regiunii Nord-Vest și strategii sectoriale, care au fost analizate pentru a identifica punctele comune și posibile sinergii.

(4) Rezultatele unui sondaj de opinie pe bază de chestionar, în care s-au inventariat nevoi de dezvoltare ale comunităților dar și intenții de proiecte pentru acoperirea lor. Sondajul a inclus 230 respondenți din sectorul public și privat din teritoriu.

Toate cele de mai sus, coroborate, au conturat următorul scenariu de dezvoltare al teritoriului GAL Sătmarului, până în anul 2020:

(1) Dezvoltarea agriculturii prin sprijin pentru înființarea și modernizarea exploatațiilor agricole, susținerea formelor asociative și înființarea de unități de procesare ale formelor asociative, astfel încât producătorii să-și poată valorifica produsele. Această direcție este construită pe principalul atu al teritoriului - agricultura,

dar și pe posibilitățile date de terenurile fertile pe care le are, cu accent pe sectoarele cerealiere, legumicol, viticol și de fructe (în special căpșuni).

(2) Dezvoltarea activităților non-agricole, inclusiv a serviciilor, justificată de situarea teritoriului într-o zonă peri-urbană. Prin diversificarea activităților economice non-agricole, populația va putea găsi chiar în comunitate produsele și serviciile pentru care altfel ar fi trebuit să ajungă în centrele urbane din apropierea teritoriului. Nu în ultimul rând opțiunea este justificată și de interesul crescut al locuitorilor teritoriului pentru antreprenariat în aceste domenii, evidențiat în perioada trecută de implementare a LEADER.

(3) Încurajarea proactivă a unui posibil sector generator de venit al teritoriului și anume, turismul. Având în vedere numărul mare de obiective turistice și apropierea de aqua-park-ul din Satu Mare, care generează turiști și cerere pentru diverse servicii, sunt planificate trei măsuri: ocrotirea moștenirii culturale prin renovare de obiective, dezvoltarea de noi servicii non-agricole și pentru înființarea de noi servicii.

(4) Creșterea calității vieții pentru populația din teritoriu, prin susținerea dezvoltării de servicii destinate populației. Sunt planificate investiții ale autorităților locale în servicii de bază și investiții în infrastructura destinată dezvoltării serviciilor de suport pentru persoanele cu nevoi sociale - vârstnici, minorități, copii, persoane fără educație.

Pentru realizarea obiectivelor sale strategice, GAL Zona Sătmărilor dorește să desfășoare pe viitor activități de cooperare internă și internațională (fără includerea unei măsuri și implicit a unei alocări financiare dedicate cooperării în planul de finanțare). Unul din domeniile de interes pentru cooperare este cunoașterea unor bune practici în domeniul organizării și funcționării formelor asociative. Prin schimburile de experiență cu aceste forme asociative, GAL Zona Sătmărilor va avea acces la modele de bună practică din alte teritorii și va putea să promoveze la nivel local principiul cooperării între producătorii și distribuitorii locali pentru a sprijini creșterea economică a teritoriului și creșterea nivelului de trai al locuitorilor.

În tot acest demers de dezvoltare, un rol activ îl vor juca cei 112 membri ai parteneriatului care au girat prioritățile și măsurile de dezvoltare propuse pentru acest ciclu de planificare strategică. Pornesc la acest nou drum comun împreună:

(1) 18 autorități publice (cele 16 autorități locale ce alcătuiesc teritoriul, o unitate de învățământ și Consiliul Județean Satu Mare)

(2) 71 parteneri privați

(3) 23 organizații reprezentând societatea civilă; nu este inclusă în parteneriat nicio persoană fizică din teritoriu.

Parteneriatul cuprinde 6 forme asociative reprezentative teritoriului și 1 organizație care reprezintă interesele minorităților locale.

Cu mai multă experiență câștigată din primul ciclu de programare, bazându-se pe capacitatea proprie dar și a partenerilor locali, GAL Zona Sătmărilor pornește în implementarea strategiei 2014-2020 cu încrederea că acesta va fi un demers ce se va încheia cu succes, cu schimbări în bine, vizibile, pentru locuitorii teritoriului.

## CAPITOLUL I. PREZENTAREA TERITORIULUI ȘI A POPULAȚIEI ACOPERITE - ANALIZA DIAGNOSTIC

### **TERITORIUL:** *Teritoriu coerent și uniform din punct de vedere geografic*

*Coerența teritorială* este dată de delimitarea clară și continuă, fără goluri sau suprafețe neacoperite, a unităților administrativ-teritoriale componente: două orașe mici, cu o populație sub 10.000 de locuitori - Arduș și Livada, ambele situate în județul Satu Mare, la o distanță de mai puțin de 30 de km de municipiul reședință de județ; 14 comune - Agriș, Botiz, Dorolț, Halmeu, Lazuri, Micula, Odoreu, Păulești, Porumbesti, Socond, Turulung, Vetis și Viile Satu Mare din județul Satu Mare, respectiv Bicz din județul Maramureș. Cele 16 unități administrativ-teritoriale includ 64 localități componente ce se întind pe o *suprafață totală* de 976,9 km<sup>2</sup>. **Densitatea populației este de 66,29 locuitori/km<sup>2</sup>**, valoare care situează GAL-ul sub nivelul înregistrat pentru județul Satu Mare<sup>1</sup> (74,5 locuitori/km<sup>2</sup>) și pentru Regiunea Nord-Vest<sup>2</sup> (76,1 locuitori/km<sup>2</sup>).

- Patru UAT-uri din teritoriu au IDUL mai mic decât 55: Dorolț (IDUL=48,31), Socond (IDUL=34,11), Viile Satu Mare (IDUL= 52,09) și Bicz (IDUL=46,80).

- Șapte UAT-uri din teritoriu cuprind două situri protejate din rețeaua Natura 2000: Râul Tur și Lunca Inferioară a Turului: Livada, Agriș, Botiz, Halmeu, Lazuri, Micula, Turulung. Localitățile din teritoriu nu sunt incluse în Lista zonelor cu valoare naturală ridicată.

Teritoriul GAL este traversat de drumuri naționale și europene de importanță majoră: E58, care face legătura între Halmeu - Livada - Baia Mare, E81 Halmeu - Satu Mare - Arduș - Zalău, E671 Satu Mare - Vetis - Oradea, DN19A Satu Mare - Petea (Dorolț) spre Ungaria și DN19 Satu Mare - Livada - Negrești-Oaș. Aeroportul internațional Satu Mare se află în imediata apropiere a teritoriului GAL.

Din punct de vedere *geografic*, teritoriul este uniform, forma de relief predominantă fiind câmpia. Principalele râuri care străbat teritoriul sunt Someșul, Turul și Homorul. Apele freatice se găsesc la mică adâncime, la 3-4 m, iar analizele geologice indică existența unor surse bogate de ape termale neexploatate. Solul are o fertilitate bună, dar nivelul recoltelor se află frecvent sub influența negativă a stagnărilor temporare de apă.

**DEMOGRAFIE:** *Populație în creștere, aflată la începutul procesului de îmbătrânire demografică*

*Populația totală* a GAL Zona Sătmarului la data Recensământului Populației și al Locuințelor, 2011 a fost de 64.756 locuitori; față de recensământul din 2002, creșterea în valoare absolută este de 1.814 locuitori. *Raportul de masculinitate* (raport rezultat din împărțirea numărului persoanelor de sex masculin la numărul persoanelor de sex feminin) este de 966 bărbați la 1.000 de femei, numărul femeilor depășind numărul bărbaților, situație caracteristică și la nivel județean, regional și național.

*Cele mai populate grupe de vârstă* (cu peste 5.000 de locuitori cumulativ) sunt cele de vârstă mijlocie: cele trei grupe de vârstă cincinale între 30 și 44 de ani dau un sfert din populația totală a GAL Zona Sătmarului; de remarcat și volumul populației din grupele de vârstă tinere (0-14 ani) care cumulează 21% din populația totală. Populația cu vârsta peste 65 ani are o pondere de 12%, ceea ce înseamnă că *populația totală se află într-un*

1 INSSE – Recensământul Populației și al Locuințelor, 2011: Comunicat de presă (august 2012) al Comisiei Județene pentru Recensământul Populației și al Locuințelor, Județul Satu Mare

2 Planul de Dezvoltare al Regiunii Nord-Vest 2014-2020

*proces de îmbătrânire demografică.*

Raportul de dependență demografică<sup>3</sup> este de 48,43 la 100 de locuitori, cu alte cuvinte aproximativ 48 locuitori din 100 aparțin grupelor de vârstă dependentă. Coeficientul de dependență al persoanelor vârstnice<sup>4</sup> este de 0,18 în timp ce coeficientul de dependență al persoanelor tinere<sup>5</sup> este de 0,31.

Datele obținute la Recensământul Populației și al Locuințelor din 2011 evidențiază faptul că în afară de localitatea Bicz (MM), toate **unitățile administrativ-teritoriale incluse în GAL Zona Sătmarului cuprind cel puțin o minoritate etnică**. 40,3% din populația teritoriului este de etnie română, **44,8% din populație este de etnie maghiară iar 8,6% din totalul populației este dat de persoane de etnie romă**; alte etnii prezente în teritoriu sunt cea ucraineană (1,3%) și cea germană (0,7%).

Din totalul populației stabile de 10 ani și peste (55.590 persoane), la data recensământului din 2011 cei mai mulți locuitori erau absolvenți de **studii gimnaziale (41,3%)**, aceștia fiind urmași de cei cu studii liceale și/sau profesionale (34,7%); doar 4,8% din totalul populației are studii superioare (majoritatea studii universitare de licență), o pondere mai redusă decât cea de 10% calculată pentru județul Satu Mare. **Persoanele fără școală absolvită reprezintă 4,7% din totalul populației stabile de 10 ani și peste**, iar persoanele analfabete au o pondere de 1,7%.

**ECONOMIA: 1 persoană din 3 este activă, 1 persoană din 4 lucrează în agricultură**

Din punctul de vedere al participării la viața economică<sup>6</sup>, 35% din totalul populației GAL Zona Sătmarului este *populație activă* (persoane ocupate pe piața muncii plus șomeri) și 65% din total este *populație inactivă*, cuprinzând elevi și studenți, pensionari, casnice, persoane întreținute și persoane aflate în alte situații economice (persoanele fără venituri, muncitori sezonieri în extrasezon, care nu păstrează o legătură formală cu locul de muncă, persoanele aflate în detenție și persoanele reținute pentru cercetări). 92% din populația activă este în același timp *ocupată*, diferența de **8% (rata șomajului)** fiind reprezentată de șomeri aflați în căutarea unui/primului loc de muncă. Numărul total de **șomeri a fost la data recensământului de 1.825 persoane** (2,8% din populația totală), din care numai un sfert beneficiază de indemnizație de șomaj.

Conform ultimului recensământ al populației, *rata de activitate* (raportul dintre populația activă și populația totală în vârstă de 15-64 ani, exprimat procentual) în GAL Zona Sătmarului era de 52%, iar *rata de ocupare* (raportul dintre populația ocupată și populația totală în vârstă de 15-64 ani, exprimat procentual) de 48%. În valoare absolută, la nivelul anului 2011, pe teritoriul GAL au fost înregistrate 22.892 persoane active, din care 21.067 persoane ocupate, și 41.864 persoane inactive.

În cele 16 unități administrativ-teritoriale sunt înregistrați **1.056 agenți economici**. Aceștia oferă locuri de muncă atât locuitorilor din respectivele comune/orașe, cât și celor proveniți din zonele de proximitate. Trei sferturi dintre persoanele ocupate din GAL Zona Sătmarului au avut la data Recensământului din 2011 locuri de muncă în **patru**

3 Raportul dintre numărul persoanelor "de vârstă dependentă" (sub 15 ani și peste 65 de ani) și populația de vârstă activă (între 15 și 64 ani), pentru fiecare 100 de locuitori.

4 Raportul dintre vârstnici și persoanele de vârstă activă - P 65+/P15-64

5 Raportul dintre tineri și persoanele de vârstă activă - P 0-14/P15-64

6 INSSE – Recensământul Populației și al Locuințelor, 2011

**sectoare de activități ale economiei naționale: 27% în industria prelucrătoare, 25% în agricultură, 12% în comerțul cu ridicata și cu amănuntul și 11% în construcții.** Alte sectoare de activitate cu un grad mai ridicat de ocupare sunt cel de transporturi și depozitare (4%), respectiv administrația publică (4%), învățământul (3,5%) și sănătatea (3%).

**Agricultura este determinantă în economia GAL Zona Sătmăruului, având în vedere faptul că populația lucrează în această ramură fie ca activitate principală, fie în scopul asigurării unui venit suplimentar. Majoritatea locuitorilor deține terenuri în proprietate privată, iar în cele mai multe cazuri exploatarea terenurilor agricole se face pentru uz propriu.** Pe teritoriul GAL sunt practicate atât cultura plantelor, cât și creșterea animalelor. *Structura suprafeței fondului funciar*<sup>7</sup>, după modul de folosință, evidențiază predominanța terenurilor agricole, care reprezintă 76% din total. 80% din terenurile agricole sunt terenuri arabile, 17% din acestea sunt pășuni și fânețe, iar **3% sunt reprezentate de suprafețele ocupate cu culturi viticole și livezi.** Terenurile neagricole reprezintă 24% din suprafața fondului funciar: 47% din acestea sunt acoperite de vegetație forestieră, 8% sunt ocupate cu ape/bălți iar 37% cu construcții și căi de comunicații.

Cele mai răspândite tipuri de *culturi agricole* în anul 2014 au fost cele de porumb boabe (17.259 hectare cultivate), plante furajere (7.182 hectare), grâu (4.920 hectare), ovăz (2.420 hectare) și floarea soarelui (2.189 hectare). **Suprafețe agricole importante au fost destinate și culturilor de legume proaspete, pepeni și căpșuni - pe câmp sau în spații protejate (1.928 hectare), cartofi (1.484 hectare) și culturilor de zarzavat de grădină (387 hectare).** Dintre culturile de viță de vie, predominante sunt cele de soiuri nobile pentru vin (461 hectare), în vreme ce plantațiile de pomi și arbuști fructiferi ocupă 583 hectare.

În cele 16 UAT-uri sunt înregistrate 48 de asociații de crescători de animale, majoritatea lor fiind asociații ale crescătorilor de bovine care s-au înființat din nevoia de a atrage fonduri europene pentru asigurarea condițiilor optime de îngrijire a animalelor. La nivelul teritoriului există o cooperativă care reprezintă interesele a 5 exploatații viticole, aflată la început de drum, și o cooperativă a producătorilor de căpșuni, înregistrată ca formă asociativă, dar care nu funcționează. Din discuțiile cu cultivatorii din sector a reieșit faptul că cea mai mare piedică în domeniu o reprezintă valorificarea produselor, date fiind prețurile mai competitive ale produselor din import (în special Ungaria și Polonia), respectiv slaba reprezentare în relație cu centrele de colectare.

**ECHIPAREA TERITORIULUI: Infrastructura de bază de apă și canalizare existentă în 1 din 2 locuințe**

La finalul anului 2014, *infrastructură tehnico-edilitară*<sup>8</sup> existentă în teritoriul GAL Zona Sătmăruului includea:

- Rețea de distribuție a apei potabile în 13 UAT-uri, cu o lungime totală de 300,9 km, cu o capacitate a instalațiilor de producere a apei potabile de 6.790 m<sup>3</sup> pe zi și cu o cantitate de apă potabilă distribuită consumatorilor de 932.000 m<sup>3</sup>, din care 744.000 m<sup>3</sup> pentru utilizatori casnici

7 INSSE – Fișa de date a localității (2014)

8 INSSE – Fișa de date a localității

- Rețea de distribuție a gazelor naturale în 5 UAT-uri, cu o lungime totală de 176,5 km și 12.314.000 m<sup>3</sup> gaze naturale distribuite, din care 1.507.000 m<sup>3</sup> pentru uz casnic.

Datele Recensământului Populației și al Locuințelor 2011 arată că din cele 23.700 locuințe existente la nivelul GAL doar jumătate sunt dotate cu sisteme de alimentare cu apă în interior și doar 46% dispun de sisteme de canalizare în interiorul clădirilor. Acolo unde nu există sisteme de canalizare, evacuarea apelor uzate din gospodării se realizează prin mijloace proprii - fose septice sau bazine vidanaje. Gospodărirea deșeurilor se realizează fie prin mijloace proprii (cu utilaje comune de colectare și transport a deșeurilor la groapa ecologică a județului) sau prin externalizarea serviciului către furnizorii privați disponibili la nivel local.

În ciclul de programare 2007-2013 unitățile administrativ teritoriale au reușit să implementeze cu succes proiecte de infrastructură mare, folosind oportunitățile din PNDR (Măsura 322), dar au rămas neefectuate din lipsă de fonduri investițiile/reabilitările de infrastructură la scară mică, cum ar fi renovare unități școlare, grădinițe, construcție capele mortuare (localnicii fiind nevoiți să organizeze serviciile funerare la domiciliu). Din chestionarele aplicate la nivel de UAT se constată o lipsă a utilajelor de dezapezire, de intervenție în caz de urgență.

**SERVICII LOCALE:** *Accesibilitate redusă a locuitorilor la servicii sociale și medicale specializate*

**Educație.** În GAL Zona Sătmarului funcționează 25 de unități școlare cu personalitate juridică, din care 4 sunt unități de învățământ preșcolar, 17 sunt unități de învățământ primar și gimnazial iar alte 4 sunt unități de învățământ liceal (dintre care unul privat). Acestea le sunt arondate ca structuri alte unități școlare pentru învățământ preșcolar și învățământ primar, astfel încât numărul total de unități școlare ajunge la 689. Populația școlară totală deservită este de **9.129 elevi**. În condițiile în care majoritatea unităților școlare de pe teritoriul GAL oferă în prezent programe de școlarizare doar pentru învățământul preșcolar, învățământul primar și învățământul gimnazial, cei care doresc să își continue studiile o pot face optând pentru programele educaționale de nivel secundar oferite de colegiile și liceele din municipiul reședință de județ sau din cele două orașe din GAL. Această situație se datorează și ofertei de servicii educaționale mai bogate în municipiul reședință Satu Mare, cu care UAT-urile nu pot concura, neavând infrastructura școlară și dotările la nivelul celor din municipiu.

**Asistența socială.** Serviciile sociale la nivelul GAL Zona Sătmarului sunt oferite de administrațiile publice locale, în baza prevederilor legale actuale ce acordă prioritate prestațiilor financiare acordate anumitor categorii bine definite de persoane: în cazul persoanelor cu venituri reduse, cele mai accesate prestații sunt venitul minim garantat și ajutoarele pentru încălzirea locuinței, iar în cazul persoanelor cu handicap angajarea asistenților personali pentru cei care au încadrarea în gradul grav. Serviciile sociale răspund doar parțial nevoilor sociale existente. **În anul 2015, cele mai accesate prestații au fost venitul minim garantat (6% din populația totală a GAL) și ajutoarele pentru încălzirea locuinței (9% din populația GAL).** Numărul de persoane aflate în situații de risc social este estimat la aproximativ 2.705 de persoane (din care 1.163 copii, 1.040 adulți și 502 vârstnici) reprezentând aproximativ 4% din populația totală a GAL. O singură organizație nonguvernamentală (Organizația CARITAS) oferă servicii

alternative la nivelul a trei UAT de pe teritoriul GAL (Ardud, Turulung și Vetiș).

**Sănătatea.** Pe teritoriul GAL își desfășoară activitatea **15 cabinete medicale de familie, 17 societăți medicale civile, 21 cabinete medicale stomatologice, 4 cabinete medicale de specialitate, 29 de farmacii și puncte farmaceutice, două laboratoare medicale și două cabinete medicale școlare.** La sfârșit de săptămână sau pe timpul nopții, locuitorii se pot adresa doar centrelor de permanență organizate în municipiul Satu Mare. În cazul vârstnicilor din comunitate, problemele se leagă în principal de accesul redus la programe de îngrijire la domiciliu. Acestea sunt asigurate în prezent, sporadic și doar în anumite localități de personalul Centrului de îngrijire la domiciliu din cadrul Organizației Caritas din municipiul Satu Mare.

**Situații de urgență.** În fiecare comunitate funcționează servicii publice voluntare pentru situații de urgență, al căror personal are atribuții în domeniul prevenției și intervenției în caz de dezastre. Eficiența echipelor de voluntari este limitată de lipsa echipamentelor.

**Infrastructura recreațională** a teritoriului se prezintă astfel: 29 de terenuri sportive, 9 săli de sport și 24 de spații de joacă în aer liber (2 fiind realizate din inițiative private).

**PATRIMONIUL ARHITECTURAL ȘI CULTURAL:** *Mozaic interetnic, moștenire culturală bogată*

Pe teritoriul GAL Zona Sătmarului, viața culturală este modelată de mozaicul etnic al locuitorilor celor 16 comunități. Conviețuirea interetnică a românilor, maghiarilor, romilor, ucrainenilor și șvabilor, fiecare păstrători de tradiții și obiceiuri specifice, conturează o ofertă culturală bogată, centrată pe sărbători, festivaluri și evenimente locale patronate de personalități locale, persoane implicate și interesate de a dezvolta activități culturale, comunitare în vederea păstrării și promovării tradițiilor, obiceiurilor și arhitecturii locale.

Paleta bogată a obiceiurilor populare este legată atât de tradiționala cultivare și prelucrare a fructelor, zarzaturilor și a viei, cât și de cultivarea căpșunilor și cartofului. Zona GAL-ului este renumită și prin pălincă tradițională, care se distilează cu metode tradiționale. Vinurile și pălincă din Viile Satu Mare sau Turulung sunt pregătite din soiuri nobile, apreciate la concursurile de profil. În localitățile GAL-ului se organizează concursuri de vinuri nobile, degustări de pălincă, festivaluri tematice legate de producțiile existente. Produsele cele mai cunoscute se pot gusta și în cadrul unor degustări organizate, împreună cu mâncăruri tradiționale din GAL Zona Sătmarului. Cele 45 de cămine culturale existente în teritoriu sunt parțial valorificate în viața culturală a comunei, existând reticențe în utilizarea acestora la potențial maxim, dotarea lor fiind învechită în multe sate aparținătoare.

În anul 2015, în cadrul unui proiect de cooperare al GAL Zona Sătmarului au fost inventariate **peste 70 de obiective cu potențial turistic** din 11 UAT cuprinzând clădiri cu valoare culturală (cetăți, conace, biserici, case tradiționale), locuri de agrement (lacuri, trasee bicicletă) și valori imateriale.

## CAPITOLUL II. COMPONENTA PARTENERIATULUI

Primele inițiative în vederea înființării unui Grup de Acțiune Locală în zona Sătmarului au apărut încă în anul 2006. În această perioadă au fost identificate posibilitățile programului LEADER. Asociația de Dezvoltare Microregională a Comunităților din Zona Sătmarului s-a constituit în anul 2011, strategia propusă pentru perioada 2007-2013 având la bază un parteneriat format din 54 de organizații publice și private.

Componenta parteneriatului este într-o schimbare dinamică, continuă, dată de:

- (1) dorința unor noi entități juridice publice și private de a se afilia
- (2) schimbarea continuă a mediului economic, dată de înființarea sau desființarea unor entități juridice, cea mai mare modificare fiind la nivel de PFA, ca urmare a modificărilor legislative.

**Parteneriatul actual include 112 membri, din care:**

- (4) **18 autorități publice** (cele 16 autorități locale ce alcătuiesc teritoriul, o școală generală și Consiliul Județean Satu Mare),
- (5) **71 de parteneri privați și**
- (6) **23 organizații reprezentând societatea civilă.**

Nu este inclusă în parteneriat nicio persoană fizică din teritoriu.

Parteneriatul cuprinde șase forme asociative agricole, domeniu relevant pentru teritoriu: **Cooperativa Agricolă Dealurile Halmeului, Cooperativa Cultivatorilor de Cereale, Legumicultorilor și Crescătorilor de Animale din localitatea Drăgușeni, Asociația Crescătorilor de Taurine (Drăgușeni), Asociația Crescătorilor de Animale Socond, Asociația Crescătorilor de Animale Bicz, Asociația Fermierilor din Agriș.**

**Autoritățile publice** au o pondere de 16.07% din totalul parteneriatului, reprezentând direct interesele a 64.756 de locuitori. Prezența Consiliului Județean Satu Mare aduce plus valoare parteneriatului, susținând financiar GAL-ul prin cotizația anuală stabilită, prin corelarea strategiei de dezvoltare locală a GAL-ului cu strategia de dezvoltare județeană, precum și facilitarea cooperării teritoriului cu alte grupuri profesionale din județul Satu Mare (beneficiile fiind astfel resimțite indirect la nivelul tuturor celor 304.385 locuitori ai județului).

**Partenerii privați au o pondere de 63,39% din totalul parteneriatului, structura parteneriatului fiind alcătuită din**

- (1) 31 societăți comerciale (S.R.L.),
- (2) 20 întreprinderi individuale și familiale,
- (3) 17 persoane fizice autorizate,
- (4) 1 persoană liber profesionist (expert contabil)
- (5) 2 forme asociative (cooperative agricole).

Obiectul de activitate al acestor parteneri este în cele mai multe cazuri agricultura (36 de parteneri, din care două forme asociative), alte domenii de activitate reprezentate în parteneriat fiind comerțul (16 agenți economici), serviciile (1 - contabilitate, 1 - lucrări de pregătire a terenului, 3 - restaurante, 1 - instalații sanitare, 1 - prelucrarea lemnului, 1 - stomatologie, 1 - intermediere material lemnos, 1 - servicii web, 1 - servicii auto, 3 - construcții, 2 - facilități de cazare) și industria (1 - fabricarea de construcții metalice, 1 - fabricarea produselor din cacao, 1 - producție lemn).

Interesul reprezentanților acestui sector pentru dezvoltarea teritoriului este justificat în mod direct de dezvoltarea/modernizarea propriilor afaceri prin accesul crescut la

fonduri destinate dezvoltării activităților agricole și non-agricole, fapt demonstrat și de prezența și interesul dovedit pe parcursul activităților de informare, consultare și animare derulate pentru realizarea prezentului SDL. Implicarea activă în realizarea și implementarea strategiei de dezvoltare locală va avea ca efect crearea de noi locuri de muncă și creșterea veniturilor locuitorilor, ceea ce se traduce într-o creștere socio-economică a comunităților cu efecte pe termen mediu și lung. Prezența numeroasă a agenților economici cu interese în domeniul agricol va da substanță procesului de trecere de la o agricultură de subzistență sau semi-subzistență la una cu putere economică superioară.

**Sectorul civil** are o pondere de 20,54% din totalul parteneriatului și include **1 organizație pentru minorități**, 4 organizații din domeniul cultură, 4 organizații din domeniul sport, 10 societăți civile de cult și **4 forme asociative în domeniul agriculturii**. Prezența unui sector civil puternic în teritoriu este un indicator al dezvoltării continue și orientate spre satisfacerea nevoilor pe termen lung ale locuitorilor.

Parteneriatul GAL Zona Sătmărilor cuprinde o organizație non-guvernamentală „Asociația Erdődi Petőfi Kör” care reprezintă interesele minorităților din orașul Arduș, prin programe de informare cu privire la drepturile minorităților (maghiari, șvabi, romi și germani), precum și prin păstrarea și conservarea tradiției, obiceiurilor din orașul Arduș și a creației poetului național maghiar Petőfi Sándor cu implicarea comunității, a autorităților locale, județene, regionale și internaționale.

Parohiile incluse în parteneriat, care se bucură de un grad înalt de încredere a populației pe care o deservește, au un cuvânt important de spus în dezvoltarea unitară a teritoriului, având pe de o parte o bună cunoaștere a potențialului local, iar pe de altă parte interese directe în abordarea problemelor comunitare relevante.

În cadrul parteneriatului entitățile provenite din **mediul urban (inclusiv cele din afara teritoriului)** reprezintă **8,93% din total**. **Reprezentanții mediului privat și ai societății civile reprezintă 83,93%.**

Niciun grup de interese nu depășește 49% în ceea ce privește reprezentativitatea sectoarelor:

- sector public - 18 parteneri - 16,07%
- sector agricol - 36 parteneri privați + 4 asociații agricole = 40 parteneri - 35,71%
- sector non-agricol - 35 parteneri - 31,25%
- societate civilă (minorități, cultură, sport, culte) - 19 parteneri - 16,97%

### CAPITOLUL III. ANALIZA SWOT

TERITORIUL (INFRASTRUCTURA RUTIERĂ, RECREAȚIONALĂ, UTILITĂȚI)	
<p><b>PUNCTE TARI</b></p> <p>Desemnarea ariilor naturale protejate (habitate și specii) în 8 UAT-uri din GAL</p> <p>Localitățile GAL sunt situate în apropierea municipiului Satu Mare și a granițelor cu Ungaria și Ucraina, ceea ce generează trafic turistic și potențial economic</p> <p>Față de forma inițială de colaborare, GAL Zona Sătmarului s-a îmbogățit cu 5 UAT-uri</p> <p>GAL este traversat de drumuri europene și naționale de importanță majoră, ceea ce facilitează schimburile și activitățile economice ale mediului de afaceri local</p> <p>Rețea de distribuție a apei potabile în 13 UAT-uri, cu o lungime totală de 300,9 km</p> <p>Suprafețele uniforme de câmpie și deal sunt favorabile exploatării agricole a terenurilor, fiind propice dezvoltării culturilor viticole și leguminoase</p> <p>Poziționare favorabilă - zonă peri-urbană și acces la piețe de desfacere (municipiul Satu Mare - 5 km, Baia Mare - 60 km)</p>	<p><b>PUNCTE SLABE</b></p> <p>Teritoriu cu densitate redusă a populației față de media județeană sau națională</p> <p>Nu în toate localitățile există spații verzi amenajate (în 6 UAT-uri există doar câte un parc de joacă amenajat pentru copii)</p> <p>Rețea de distribuție a gazelor naturale în doar 5 UAT-uri, cu o lungime totală de 176,5 km</p> <p>Doar aproximativ jumătate din locuințele existente la nivelul GAL sunt dotate cu sisteme de alimentare cu apă și canalizare în interiorul clădirilor</p> <p>Lipsa unor trasee turistice și a infrastructurii pentru valorificarea potențialului ecologic al ariilor naturale protejate</p> <p>Stații de epurare a apelor uzate insuficient modernizate sau inexistente</p>
<p><b>OPORTUNITĂȚI</b></p> <p>Distanțe accesibile față de centrele polarizatoare de rang superior (Satu Mare - 5 km, Baia Mare - 60 km, Oradea - 125 km, Cluj-Napoca - 150 km)</p> <p>Proximitatea frontierei cu Ungaria și Ucraina și înfrățirea cu alte localități din spațiul regional transfrontalier</p> <p>Valoarea eco-productivă a rețelei Natura 2000 desemnată la nivelul teritoriului</p> <p>Posibilitatea dezvoltării de activități economice diversificate în raport cu condițiile oferite de cadrul natural</p> <p>Implementarea programelor de dezvoltare privind managementul integrat al resurselor de apă și managementul integrat al deșeurilor</p>	<p><b>AMENINȚĂRI</b></p> <p>Riscul producerii inundațiilor și al intensificării proceselor datorate excesului de umiditate</p> <p>Accentuarea proceselor de eroziune a terenurilor și reducerea potențialului eco-productiv ca urmare a unor practici economice necorespunzătoare (pășunat excesiv, defrișări etc.)</p> <p>Presiunea crescândă asupra componentei naturale a sistemului teritorial și reducerea biodiversității</p> <p>Slaba conștientizare a populației și a agenților economici privind managementul ariilor protejate</p>
POPULAȚIA (EDUCAȚIE, ȘOMAJ)	
<p><b>PUNCTE TARI</b></p> <p>Populația teritoriului în creștere între recensămintele din 2002 și 2011, inclusiv pe</p>	<p><b>PUNCTE SLABE</b></p> <p>Nivelul de instruire cel mai răspândit: studiile gimnaziale - 40% din populația</p>

<p>fondul stabilirilor de domiciliu dinspre urban spre rural</p> <p>Grupele tinere de vârstă peste media județeană, grupele de vârstă peste 65 ani sub media județeană</p> <p>Coeficient de dependență a grupelor de vârstă tinere și vârstnice sub media județeană</p> <p>92% din populația activă este în același timp ocupată</p> <p>Accesul crescut al femeilor la niveluri de instruire superioare (studii superioare și/sau postliceale)</p> <p>Prezența minorităților etnice, relații multietnice și multiculturală prospere</p>	<p>totală a absolvit doar 8 clase, ceea ce înseamnă lipsa de calificare și în consecință venituri reduse</p> <p>Doar 5% din populația totală are studii superioare</p> <p>65% din populația totală aparține categoriilor de populație inactivă</p> <p>8% din populația totală activă este șomeră</p> <p>Număr relativ ridicat de femei care sunt casnice și nu au o meserie</p> <p>Număr mare de persoane asistate social, în particular la nivelul etniei rome</p>
<p><b>OPORTUNITĂȚI</b></p> <p>Scăderea prețului imobilelor în mediul rural poate duce la creșterea atractivității localităților pentru tinerii din oraș</p> <p>Promovarea unor politici sociale de susținere a tinerilor căsătoriți la nivel național care să-i determine să aibă mai mulți copii</p> <p>Accesul categoriilor de populație dezavantajată la cursuri de calificare în cadrul unor proiecte cu finanțare nerambursabilă</p> <p>Atragerea de finanțări europene pentru stimularea ocupării forței de muncă</p>	<p><b>AMENINȚĂRI</b></p> <p>Apropierea de municipiul Satu Mare - unele posturi calificate pot fi de interes pentru personalul cu mai multă experiență și calificare</p> <p>Părăsirea timpurie a școlii limitează drastic accesul grupelor tinere de vârstă la o calificare și la obținerea unui loc de muncă</p> <p>Lipsa de receptivitate și flexibilitate a populației locale la cerințele pieței forței de muncă</p> <p>Lipsa nivelului de trai dorit și lipsa de implicare a autorităților statului poate duce la migrația tinerilor în străinătate</p> <p>Adaptarea mai lentă a populației rurale mature și vârstnice la schimbările și provocările lumii actuale, în general, și la fenomenul mobilității și reconversiei profesionale în special</p>
<b>ACTIVITĂȚILE ECONOMICE (AGRICULTURĂ, INDUSTRIE, SERVICII, TURISM)</b>	
<p><b>PUNCTE TARI</b></p> <p>25% din populație este ocupată în agricultură (experiență profesională relevantă)</p> <p>76% din suprafața totală a fondului funciar este inclusă în circuitul agricol, existând teren fertil și propice culturilor legumicole, viticole și cerealiere</p> <p>Pondere redusă a terenurilor degradate și neproductive</p> <p>Tradiție și producători recunoscuți la</p>	<p><b>PUNCTE SLABE</b></p> <p>Lipsa unui sector cooperatist funcțional care să ajute micii producători în valorificarea produselor (produse preluate de en-grosuri la prețuri foarte mici)</p> <p>Majoritatea agricultorilor sunt organizați în ferme mici</p> <p>Lipsa încrederii și reticența producătorilor de a se asocia</p> <p>Lipsa unui pachet integrat de servicii turistice locale/județene limitează</p>

<p>nivel de județ și național în viticultură, legumicultură și producție de căpșuni (1.928 hectare)</p> <p>Cantitate mare de culturi cerealiere (aproximativ 31.000 ha)</p> <p>Existența pe teritoriul GAL a unui centru de preluare produse cerealiere (UAT Botiz)</p> <p>Spirit antreprenorial al populației - peste 1.000 de agenți economici înregistrați la nivelul teritoriului</p> <p>Accesul firmelor la infrastructurile de utilități existente</p> <p>Existența unui incubator de afaceri al județului Satu Mare, cu toate dotările necesare, pe teritoriul GAL (UAT Vetiş)</p> <p>Moștenire culturală bogată - pălınca tradițională, vinuri cunoscute. Calitate ridicată a produselor locale tradiționale</p> <p>Existența elementelor de cultură română, maghiară, ucraineană, romă, germană (tradiții, port, obiceiuri, sărbători) sunt resurse în dezvoltarea turismului de moștenire</p> <p>Peste 70 de obiective materiale și imateriale cu potențial turistic pe teritoriul celor 16 UAT-uri, din care 40 de monumente cu valoare istorică și culturală</p> <p>Apropierea de aqua-parkul din municipiul Satu Mare generează turiști și cerere pentru diverse servicii și spații de cazare</p>	<p>dezvoltarea sectorului de servicii</p> <p>Numărul redus de locuri de muncă oferite de micro-întreprinderi</p> <p>În economia locală există o diversitate redusă a serviciilor și a comerțului</p> <p>Activitățile recreaționale pentru populația din teritoriu, și implicit pentru turiști, sunt slab reprezentate și nu satisfac nevoile actuale, fapt ce generează o migrație către alte zone în timpul liber</p> <p>Clădirile cu valoare de patrimoniu sunt pe cale de degradare</p> <p>Obiectivele cu valoare turistică nu sunt incluse în circuite turistice</p>
<p><b>OPORTUNITĂȚI</b></p> <p>Poziționare geografică favorabilă pentru dezvoltarea economiei (proximitatea față de municipiul reședință de județ, situarea în apropierea granițelor cu Ungaria și Ucraina)</p> <p>Proporția însemnată a persoanelor tinere la nivelul populației totale favorizează dezvoltarea activităților economice locale</p> <p>Dezvoltarea de pensiuni agroturistice, implicarea populației în turism rural</p> <p>Valorificarea nișei pentru produsele agricole ecologice, creșterea interesului locuitorilor județului pentru produsele de tip bio</p> <p>Atracțiile turistice locale pot influența</p>	<p><b>AMENINȚĂRI</b></p> <p>Pătrunderea pe piață a produselor alimentare (în special fructe și legume) cu preț mai scăzut din Uniunea Europeană (în special cele din Ungaria și Polonia) îngreunează valorificarea producției locale</p> <p>Scăderea interesului pentru ramura economică bazată pe tradițiile locale</p> <p>Lipsa de corelare între competențele profesionale existente și cele cerute pe piața actuală a muncii</p> <p>Procesul lent de îmbătrânire a populației afectează viitorul pe termen lung al sectorului local de afaceri</p>

<p>pozitiv dezvoltarea serviciilor turistice conexe</p>	
<b>ORGANIZAREA INSTITUȚIONALĂ ȘI SOCIALĂ</b>	
<p><b>PUNCTE TARI</b></p> <p>Cele mai multe posturi din administrațiile publice locale sunt ocupate de persoane cu studii superioare ceea ce se concretizează într-o gestionare eficientă a activității în compartimentele și birourile din instituții</p> <p>Viața culturală este modelată de mozaicul etnic al locuitorilor celor 16 comunități</p> <p>Identitate culturală comună, relații strânse de colaborare între localitățile componente</p> <p>Existența spiritului asociativ și deschiderea ONG-urilor spre parteneriat (există parteneriate funcționale dovedite prin proiecte comune cu administrația publică, școală etc.)</p> <p>Prezența în teritoriul GAL (chiar dacă acoperă numai parțial nevoile existente) a unui ONG din domeniul social care se bucură de o mare încredere din partea populației (Organizația Caritas a Diecezei Satu Mare)</p> <p>Rețeaua furnizorilor de servicii medicale și farmaceutice asigură nevoile de bază ale locuitorilor</p> <p>ONG-urile existente se implică în activități comunitare, culturale, de dezvoltare locală, activități ce îi implică pe locuitori</p>	<p><b>PUNCTE SLABE</b></p> <p>Accesibilitate redusă a locuitorilor la servicii sociale și medicale specializate</p> <p>Serviciile publice voluntare pentru situații de urgență sunt slab dotate</p> <p>În teritoriu nu funcționează creșe și nici centre de zi pentru îngrijire bătrâni și persoane cu nevoi speciale, iar programele de tip after school sunt sporadice</p> <p>Oferta educațională este limitată la nivelul studiilor gimnaziale, doar 4 din 68 unități școlare existente la nivelul teritoriului au și cursuri de nivel liceal</p> <p>Nu există servicii sociale alternative persoanelor vârstnice sau minorităților locale în 13 din cele 16 UAT</p> <p>Nu se cunoaște cu exactitate numărul de persoane de etnie romă din teritoriu care se află în situație de risc de excluziune socială</p> <p>Cele 45 de cămine culturale existente în teritoriu sunt doar parțial valorificate în viața culturală a comunei, existând reticențe în utilizarea acestora la potențial maxim, dotarea lor fiind învechită în multe sate aparținătoare</p> <p>Lipsa unor programe cultural-educative armonizată și atractivă la nivelul GAL-ului</p> <p>Locuitorii apelează la servicii din oraș (analize medicale, educație secundară) inclusiv pentru petrecerea timpului liber sau pentru îngrijire corporală pentru că nu există servicii pe teritoriul GAL.</p>
<p><b>OPORTUNITĂȚI</b></p> <p>Programe educaționale de nivel secundar oferite de colegiile și liceele din municipiul reședință de județ sau din cele două orașe din GAL</p> <p>Interesul crescut al tinerilor pentru implicarea în activități de voluntariat</p> <p>Modificări legislative pentru accesul crescut al persoanelor cu handicap la diferitele servicii de suport și la prestațiile financiare disponibile</p>	<p><b>AMENINȚĂRI</b></p> <p>Scăderea generală a interesului pentru școală din partea tinerei generații</p> <p>Nivelul educațional și cultural redus al unor familii care influențează negativ opțiunile pentru o pregătire școlară superioară</p> <p>Legislația actuală din asistența socială acordă o pondere net superioară prestațiilor sociale raportat la serviciile sociale</p>

<p>Imagine publică pozitivă a funcționarilor publici care își desfășoară activitatea în mediul rural</p>	<p>Subfinanțarea cronică a sistemului de asistență socială și de sănătate din România Interes redus al cetățenilor pentru implicarea activă în procesul de luare a deciziilor ce privesc comunitatea locală</p>
--	---

## CAPITOLUL IV. OBIECTIVE, PRIORITĂȚI ȘI DOMENII DE INTERVENȚIE

Analiza diagnostic și analiza SWOT a teritoriului relevă un echilibru al activităților agricole și non-agricole în UAT-urile ce îl compun, dar și un potențial însemnat pentru dezvoltarea turismului cultural care să valorifice cele nu mai puțin de 40 de monumente cu valoare istorică și culturală. Teritoriul GAL Zona Sătmarului se caracterizează și prin calitatea producției în domeniul legumiculturii, culturii de căpșuni sau viticulturii, care trebuie susținută în continuare pentru păstrarea sau creșterea competitivității. Populația în creștere, aflată la începutul procesului de îmbătrânire demografică, are o serie de nevoi legate de bunăstarea socială, iar autoritățile locale sunt preocupate să prevină pe viitor creșterea necontrolată a riscurilor de marginalizare socială, în special în rândul populației vârstnice și al populației minoritare romă, care sunt categoriile cele mai vulnerabile din teritoriu.

În stabilirea obiectivelor, priorităților și domeniilor de intervenție în GAL Zona Sătmarului pentru perioada 2014-2020 s-a ținut seama de (1) rezultatele analizei chestionarelor de evaluare a nevoilor de dezvoltare locală și de opiniile exprimate de participanți la întâlnirile de animare, (2) de analiza diagnostic și analiza SWOT realizate în cazul procesului participativ de dezvoltare strategică, (3) de experiențele de implementare a programului LEADER de până acum, dar și de obiectivele UE și naționale în ceea ce privește dezvoltarea rurală respectiv de obiectivele strategice ale celor două județe pe teritoriul cărora se întinde gruparea de acțiune locală.

Coroborând tot setul de date și argumente, au fost agreate următoarele **priorități de dezvoltare rurală**, puse în ordine ierarhică conform alocării financiare:

**P6. Promovarea incluziunii sociale, a reducerii sărăciei și a dezvoltării economice în zonele rurale.** Această prioritate are ca scop dezvoltarea condițiilor de viață pentru populația teritoriului și reducerea disparităților sociale față de mediul urban, integrarea minorităților locale și se va realiza prin următoarele măsuri:

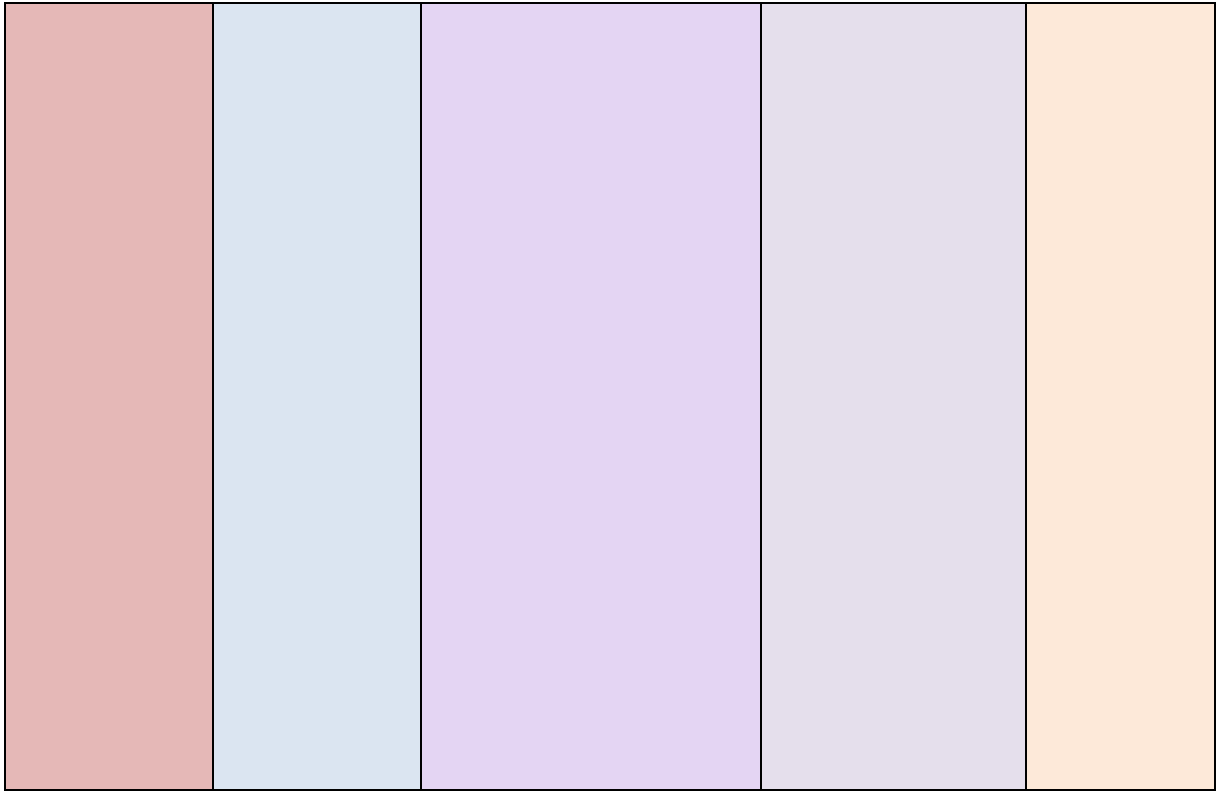
- Măsura **M1/6A Sprijin pentru înființarea de activități non-agricole în GAL Zona Sătmarului** care sprijină înființarea de întreprinderi mici și crearea de locuri de muncă
- Măsura **M2/6A Crearea și modernizarea micro-întreprinderilor din domeniul non-agricol** care facilitează diversificarea și dezvoltarea de întreprinderi mici și crearea de locuri de muncă
- Măsura **M3/6B Crearea și dezvoltarea serviciilor de bază pentru populație** care este menită să încurajeze dezvoltarea locală a teritoriului
- Măsura **M4/6B Păstrarea și promovarea moștenirii culturale** care sprijină inițiativele de valorificare a patrimoniului cultural local
- Măsura **M5/6B Investiții în infrastructura socială** care este menită să îmbunătățească nivelul de trai al populației teritoriului, în general și al populației aflate în risc social, în particular.

**P2. Creșterea viabilității exploatațiilor și a competitivității tuturor tipurilor de agricultură în toate regiunile și promovarea tehnologiilor agricole inovatoare și a gestionării durabile a pădurilor.** Această prioritate are ca scop sprijinirea creșterii puterii economice a exploatațiilor pentru a asigura o competitivitate crescută a teritoriului și se va realiza prin următoarele măsuri:

- Măsura **M6/2B Sprijinirea tinerilor fermieri** care facilitează intrarea în sectorul

<p>agricol a unor fermieri calificați corespunzător</p> <p>- Măsura <b>M7/2A</b> <b>Înființarea și modernizarea exploatațiilor agricole</b> care sprijină îmbunătățirea performanței economice a tuturor exploatațiilor agricole și facilitarea restructurării și modernizării exploatațiilor, în special în vederea creșterii participării pe piață și a orientării spre piață, precum și a diversificării activităților agricole</p>				
Obiectivul de dezvoltare rurală iii (1).	Priorități de dezvoltare rurală →	Domenii de intervenție →	Măsuri →	Indicatori de rezultat
<p>Obținerea unei dezvoltări teritoriale echilibrate a economiilor și comunităților rurale, inclusiv crearea și menținerea de locuri de muncă</p> <p>Obiective transversale: Mediu și climă Inovare</p>	<p>P6: Promovarea incluziunii sociale, a reducerii sărăciei și a dezvoltării economice în zonele rurale</p>	<p>6A) Facilitarea diversificării, a înființării și a dezvoltării de întreprinderi mici, precum și crearea de locuri de muncă</p>	<p><b>M1/6A</b> Sprijin pentru înființarea de activități non-agricole în GAL Zona Sătmăruului</p>	4 locuri de muncă
			<p><b>M2/6A</b> Crearea și modernizarea micro-întreprinderilor din domeniul non-agricol</p>	2 locuri de muncă
		<p>6B) Încurajarea dezvoltării locale în zonele rurale</p>	<p><b>M3/6B</b> Crearea și dezvoltarea serviciilor de bază pentru populație</p>	3.000 persoane
			<p><b>M4/6B</b> Păstrarea și promovarea moștenirii culturale</p>	1.000 persoane
			<p><b>M5/6B</b> Investiții în infrastructura socială</p>	200 persoane
		<p>Obiectivul de dezvoltare rurală i (2). Favorizarea competitivității agriculturii</p> <p>Obiective transversale: Mediu și climă Inovare</p>	<p>P2: Creșterea viabilității exploatațiilor și a competitivității tuturor tipurilor de agricultură în toate regiunile și promovarea tehnologiilor agricole</p>	<p>2B) Facilitarea intrării în sectorul agricol a unor fermieri calificați corespunzător și, în special, a reînnoirii generațiilor</p>
<p>2A) Îmbunătățirea performanței economice a tuturor exploatațiilor agricole și facilitarea restructurării și modernizării</p>	<p><b>M7/2A</b> Înființarea și modernizarea exploatațiilor agricole</p>			10 exploatații agricole

	inovatoare și a gestionării durabile a pădurilor	exploatațiilor, în special în vederea creșterii participării pe piață și a orientării spre piață, precum și a diversificării activităților agricole Domeniu de intervenție secundar: 3A) Îmbunătățirea competitivității producătorilor primari printr-o mai bună integrare a acestora în lanțul agroalimentar prin intermediul schemelor de calitate, al creșterii valorii adăugate a produselor agricole, al promovării pe piețele locale și în cadrul circuitelor scurte de aprovizionare, al grupurilor și organizațiilor de producători și al organizațiilor interprofesionale		
--	--	--	--	--



## CAPITOLUL V. PREZENTAREA MĂSURILOR

Denumirea măsurii: **M1/6A SPRIJIN PENTRU ÎNFIINȚAREA DE ACTIVITĂȚI NON-AGRICOLE ÎN GAL ZONA SĂTMARULUI**

Tipul măsurii:

- Investiții
- Servicii
- Sprijin forfetar

**1. Descrierea generală a măsurii, inclusiv a logicii de intervenție a acesteia și a contribuției la prioritățile strategiei, la domeniile de intervenție, la obiectivele transversale și a complementarității cu alte măsuri din SDL**

*Justificare și corelare cu analiza SWOT a alegerii măsurii propuse în cadrul SDL:*

Măsura propusă va încuraja dezvoltarea sectorului antreprenorial, ținând creșterea în teritoriu a inițiativelor ce vizează dezvoltarea de activități non-agricole, inclusiv a celor de tipul start-up. Investițiile în sectorul non-agricol promovate în cadrul acestei măsuri sunt menite să stimuleze crearea de noi locuri de muncă, să crească ponderea afacerilor cu valoare adăugată mare și să susțină dezvoltarea durabilă a teritoriului. Analiza teritoriului evidențiază potențialul de creștere a spiritului antreprenorial în GAL - peste 1.000 de agenți economici înregistrați la nivelul teritoriului (vezi analiza SWOT), iar accesul la infrastructura adecvată de utilități facilitează înființarea noilor firme din domenii non-agricole.

Interesantă în teritoriul GAL Zona Sătmărilor este migrația în dublu sens a forței de muncă. O parte însemnată a locuitorilor din GAL este angajată în localități din afara teritoriului, în speță în municipiul Satu Mare, unde oferta de locuri de muncă este cu mult mai bogată și mai atractivă decât în GAL. Pe de altă parte, însă, în anumite firme ce își desfășoară activitatea în teritoriu sunt angajate multe persoane ce vin din localitățile învecinate GAL-ului, atrase de ofertele de lucru disponibile, oferite de investitorii străini stabiliți în teritoriu. Dezvoltarea sectorului IMM-urilor prin inițiative venite chiar din interiorul teritoriului va crește stabilitatea forței de muncă locale și va contribui la reducerea dezechilibrelor de pe piața muncii.

Afacerile din domeniile cu valoare ridicată sunt aproape inexistente, dat fiind faptul că persoanele cu competențe adecvate în a dezvolta astfel de inițiative sunt angajate fie în municipiul Satu Mare aflat în imediata proximitate a teritoriului, fie în centre urbane mai îndepărtate (Cluj-Napoca, Oradea, Timișoara) sau chiar în străinătate. Sprijinul financiar acordat în cadrul acestei măsuri pentru dezvoltarea acestei nișe economice poate revitaliza piața locală de business și poate contribui la menținerea în teritoriu în special a tinerilor și a persoanelor cu un nivel crescut de competențe, care va aduce beneficii pe termen lung nu doar sectorului economic ci și vieții comunitare ca întreg.

Potrivit analizei SWOT, activitățile recreaționale pentru populația din teritoriu, și implicit pentru turiști, sunt slab reprezentate și nu satisfac nevoile actuale, fapt ce generează o migrație către alte zone în timpul liber. Apropierea de aqua-parkul din municipiul Satu Mare generează turiști și cerere pentru diverse servicii și spații de cazare, care pot fi sprijinite prin actuala măsură.

*Obiectiv(e) de dezvoltare rurală - conform Reg.(UE) 1305/2013, art.4:*

iii) Obținerea unei dezvoltări teritoriale echilibrate a economiilor și comunităților rurale, inclusiv crearea și menținerea de locuri de muncă

*Obiectiv(e) specific(e) al(e) măsurii:*

- Diversificarea economiei rurale prin creșterea numărului de micro-întreprinderi și întreprinderi mici în sectorul non-agricol, dezvoltarea serviciilor și crearea de locuri de muncă în spațiul rural
- Încurajarea menținerii și dezvoltării activităților meșteșugărești tradiționale
- Obținerea de venituri alternative pentru populația din GAL, reducând gradul de dependență față de sectorul agricol
- Încurajarea activităților non-agricole în rândul agricultorilor
- Creșterea ponderii afacerilor cu valoare adăugată mare

*Măsura contribuie la prioritatea/prioritățile prevăzute la art. 5, Reg. (UE) nr. 1305/2013:*  
**P6:** Promovarea incluziunii sociale, a reducerii sărăciei și a dezvoltării economice în zonele rurale

*Măsura corespunde obiectivelor **Articolului 19** din Reg. (UE) nr. 1305/2013:* Dezvoltarea exploatațiilor și a întreprinderilor

*Măsura contribuie la Domeniul de intervenție 6A) Facilitarea diversificării, a înființării și a dezvoltării de întreprinderi mici, precum și crearea de locuri de muncă.*

*Măsura contribuie la obiectivele transversale ale Reg. (UE) nr. 1305/2013:*

- Inovare - prin dezvoltarea unor servicii/produse noi la nivel de teritoriu
- Mediu și climă - sprijinul acordat pentru producția și utilizarea surselor regenerabile de energie, în special pentru utilizarea biomasei în cadrul prezentei măsuri contribuie la reducerea efectelor schimbărilor climatice. Activitățile de agroturism sprijinite vor viza practicarea unui turism responsabil care să evite degradarea zonelor naturale sensibile

*Complementaritatea cu alte măsuri din SDL:*

- M6/2B Sprijinirea tinerilor fermieri
- M7/2A Înființarea și modernizarea exploatațiilor agricole

*Sinergia cu alte măsuri din SDL:*

- M2/6A Crearea și modernizarea micro-întreprinderilor din domeniul non-agricol
- M3/6B Crearea și dezvoltarea serviciilor de bază pentru populație
- M4/6B Păstrarea și promovarea moștenirii culturale
- M5/6B Investiții în infrastructura socială

## **2. Valoarea adăugată a măsurii**

Valoarea adăugată a măsurii este dată de următoarele elemente:

- Utilizarea know-how-ului de care dispune tineretul (prin creșterea nivelului competențelor specifice ca urmare a studiilor de nivel mai înalt) sau populația reîntoarsă din străinătate (prin importarea de modele de bune practici)
- Scăderea ratei de șomaj în teritoriu
- Diversificarea ofertei de produse și servicii locale
- Încurajarea fiscalizării și creșterii numărului de persoane care contribuie la sistemele de asigurări de sănătate și asigurări sociale
- Creșterea coeziunii la nivelul GAL, concretizată prin relații comerciale și transfer de inovație

## **3. Trimiteri la alte acte legislative**

- Reg. (UE) 1303/2013, Reg. (UE) 1305/2013, Reg. (UE) nr. 807/2014, Reg. (UE) nr. 808/2014
- Legislația națională cu incidență în domeniile activităților non-agricole prevăzută

în Ghidul Solicitantului pentru participarea la selecția strategiilor de dezvoltare locală și PNDR

#### **4. Beneficiari direcți/indirecți (grup țintă)**

##### *Beneficiari direcți:*

- Fermieri sau membrii unei gospodării agricole, care își diversifică activitatea prin înființarea unei activități non-agricole pe raza teritoriului GAL, pentru prima dată. Persoanele fizice neautorizate nu sunt eligibile (**sunt beneficiari direcți la măsurile M6/2B și M7/2A**)
- Micro-întreprinderi și întreprinderi mici care au sediul social și punctul/punctele de lucru pe raza teritoriului GAL, care își propun activități non-agricole, pe care nu le-au mai efectuat până la data aplicării pentru sprijin
- Micro-întreprinderi și întreprinderi mici noi, înființate în anul depunerii aplicației de finanțare sau cu o vechime de maxim 3 ani fiscali, care au sediul social și punctul/punctele de lucru pe raza teritoriului GAL și care nu au desfășurat activități până în momentul depunerii aplicației de finanțare

##### *Beneficiari indirecți:*

- Populația la nivel de teritoriu
- Persoanele din categoria populației active aflate în căutarea unui loc de muncă

#### **5. Tip de sprijin**

- Sume forfetare care nu depășesc limitele cuantumului stabilit în PNDR pentru finanțarea de noi activități non-agricole în mediul rural pe baza unui plan de afaceri

#### **6. Tipuri de acțiuni eligibile și neeligibile**

Sunt eligibile toate tipurile de operațiuni care sunt în concordanță cu regulile generale din Regulamentele Europene.

Sprijinul se acordă pentru activitățile prevăzute în Planul de Afaceri. Toate cheltuielile propuse prin planul de afaceri, inclusiv capitalul de lucru și capitalizarea întreprinderii și activitățile relevante pentru implementarea corectă a planului de afaceri aprobat sunt eligibile, indiferent de natura acestora.

Toate acțiunile eligibile vor fi evidențiate într-o listă a codurilor CAEN eligibile pentru finanțare în cadrul acestei măsuri și care se va constitui ca și anexă la Ghidul Solicitantului.

##### *Acțiuni neeligibile:*

- Activități non-agricole care au mai fost prestate de către potențialii beneficiari
- Activități cu caracter agricol

#### **7. Condiții de eligibilitate**

- Solicitantul trebuie să se încadreze în categoria beneficiarilor eligibili
- Solicitantul trebuie să prezinte un plan de afaceri
- Obiectivul trebuie să se încadreze în cel puțin unul dintre tipurile de activități sprijinite
- Sediul social și punctul/punctele de lucru trebuie să fie situate în teritoriul GAL iar activitatea va fi desfășurată în teritoriul GAL
- Implementarea planului de afaceri trebuie să înceapă în cel mult 9 luni de la data

notificării de primire a sprijinului

Alte angajamente:

- Înaintea solicitării celei de a doua tranșe de plată, solicitantul face dovada desfășurării activităților comerciale prin producția comercializată sau prin activitățile prestate, în procent de minim 30% din valoarea primei tranșe de plată.

#### **8. Criterii de selecție**

- Principiul diversificării activității agricole a fermierilor/membrilor gospodăriei agricole către activități neagricole. Proiecte care sunt inițiate de o întreprindere existentă, care a desfășurat în principal activitate în domeniul agricol și intenționează să-și diversifice în sectorul non-agricol

- Tineri întreprinzători (până la 40 de ani) care înființează prima oară o afacere non-agricolă

- Crearea unor noi locuri de muncă
- Angajarea persoanelor din teritoriu
- Caracterul inovativ (Nu mai există o astfel de investiție în UAT-ul în care urmează a se implementa proiectul)
- Utilizarea surselor de energie regenerabile
- Integrarea problemelor de mediu
- Promovarea specificului local, tradițional, a activităților meșteșugărești
- Calificare în domeniul de activitate prin studii superioare
- Prioritizarea agroturismului și a activităților recreaționale

Criteriile de selecție vor fi detaliate suplimentar în Ghidul Solicitantului aferent acestei măsuri și vor avea în vedere prevederile articolului 49 al Reg. (UE) nr. 1305/2013, urmărind să asigure tratamentul egal al solicitanților, o mai bună utilizare a resurselor financiare și direcționarea acestora în conformitate cu prioritățile Uniunii în materie de dezvoltare rurală.

#### **9. Sume (aplicabile) și rata sprijinului**

Intensitatea sprijinului: 100%

Sume aplicabile: 50.000 EURO/proiect, cu posibilitatea majorării sprijinului până la valoarea de 70.000 de euro/proiect în cazul activităților de producție, servicii medicale, sanitar-veterinare și de agroturism.

Sprijinul se va acorda, sub formă de primă, în două tranșe astfel:

- 70% din cuantumul sprijinului la semnarea deciziei de finanțare
- 30% în cuantumul sprijinului se va acorda cu condiția implementării corecte a planului de afaceri, fără a depăși 3 ani de la semnarea deciziei de finanțare.

Sprijinul public nerambursabil va respecta prevederile Reg. 1407/2013 cu privire la sprijinul de minimis, precum și legislația națională în vigoare, respectiv încadrarea în plafonul maxim 200.000 Euro pe care o întreprindere unică îi poate primi pe o perioadă de 3 ani consecutivi, cu excepția întreprinderilor unice care efectuează transport de mărfuri în contul terților sau contra cost, pentru care sprijinul nu depășește suma de 100.000 euro pe durata a trei exerciții financiare consecutive.

#### **10. Indicatori de monitorizare**

- Locuri de muncă create
- Număr operațiuni (proiecte) sprijinite

- Cheltuieli publice totale

Denumirea măsurii: **M2/6A CREAREA ȘI MODERNIZAREA MICRO-ÎNTRERINDERILOR DIN DOMENIUL NON-AGRICOL**

Tipul măsurii:

- Investiții
- Servicii
- Sprijin forfetar

**1. Descrierea generală a măsurii, inclusiv a logicii de intervenție a acesteia și a contribuției la prioritățile strategiei, la domeniile de intervenție, la obiectivele transversale și a complementarității cu alte măsuri din SDL**

*Justificare și corelare cu analiza SWOT a alegerii măsurii propuse în cadrul SDL:*

Măsura propusă va încuraja dezvoltarea sectorului antreprenorial prin crearea de micro-întreprinderi sau modernizarea afacerilor deja existente. Investițiile în sectorul non-agricol promovate în cadrul acestei măsuri sunt menite să stimuleze crearea de noi locuri de muncă, să crească ponderea afacerilor cu valoare adăugată mare și să susțină dezvoltarea durabilă a teritoriului. Diversificarea activităților economice non-agricole va fi facilitată de inițiativele intersectoriale locale și va sprijini reducerea fluctuațiilor sezoniere ale forței de muncă. Conform analizei SWOT există spirit antreprenorial al populației și există acces la infrastructura de utilități.

Deși numărul de agenți economici este unul destul de consistent la nivelul teritoriului (1.056 firme în anul 2014), trei sferturi dintre persoanele ocupate din GAL Zona Sătmăruului au avut la data Recensământului din 2011 locuri de muncă în doar patru sectoare de activități ale economiei naționale: 27% în industria prelucrătoare, 25% în agricultură, 12% în comerțul cu ridicata și cu amănuntul și 11% în construcții (vezi analiza diagnostic).

Modernizarea micro-întreprinderilor care desfășoară activitate economică în teritoriu va stimula crearea de locuri de muncă în ramuri industriale mai puțin prezente în teritoriu, dar și în turism, servicii sau în activități cu specific local-tradițional. Se oferă șanse crescute de angajare sau antreprenariat în primul rând tinerilor, care altfel s-ar îndrepta către centrele urbane din apropierea GAL-ului pentru a găsi acele oportunități de dezvoltare profesională care permit valorificarea competențelor profesionale de nivel crescut de care aceștia dispun.

*Obiectiv(e) de dezvoltare rurală - conform Reg.(UE) 1305/2013, art.4:*

iii) Obținerea unei dezvoltări teritoriale echilibrate a economiilor și comunităților rurale, inclusiv crearea și menținerea de locuri de muncă

*Obiectiv(e) specific(e) al(e) măsurii:*

- Diversificarea economiei locale pentru creșterea veniturilor întreprinzătorilor
- Stimularea creării de noi locuri de muncă
- Creșterea ponderii afacerilor cu valoare adăugată mare
- Contracurarea efectelor crizei provocate de COVID-19 asupra dezvoltării rurale

*Măsura contribuie la prioritatea/prioritățile prevăzute la art. 5, Reg. (UE) nr. 1305/2013:*

P6: Promovarea incluziunii sociale, a reducerii sărăciei și a dezvoltării economice în zonele rurale

*Măsura corespunde obiectivelor **Articolului 19** din Reg. (UE) nr. 1305/2013: Dezvoltarea exploatațiilor și a întreprinderilor*

*Măsura contribuie la Domeniul de intervenție 6A) Facilitarea diversificării, a înființării și a dezvoltării de întreprinderi mici, precum și crearea de locuri de muncă.*

*Măsura contribuie la obiectivele transversale ale Reg. (UE) nr. 1305/2013:*

- Inovare - prin dezvoltarea unor servicii/produse noi la nivel de teritoriu, prin adoptarea unor tehnici și metode noi și unor tehnologii inovatoare
- Mediu și climă - sprijinul acordat pentru producția și utilizarea surselor regenerabile de energie, în special pentru utilizarea biomasei în cadrul prezentei măsuri contribuie la reducerea efectelor schimbărilor climatice. Activitățile de agroturism sprijinite vor viza practicarea unui turism responsabil care să evite degradarea zonelor naturale sensibile

*Complementaritatea cu alte măsuri din SDL:*

- Nu e cazul

*Sinergia cu alte măsuri din SDL:*

- M1/6A Sprijin pentru înființarea de activități non-agricole în GAL Zona Sătmarului
- M3/6B Crearea și dezvoltarea serviciilor de bază pentru populație
- M4/6B Păstrarea și promovarea moștenirii culturale
- M5/6B Investiții în infrastructura socială

## **2. Valoarea adăugată a măsurii**

Valoarea adăugată a măsurii este dată de următoarele elemente:

- Asigurarea viabilității economice a micro-întreprinderilor în contextul creșterii competitivității economice a acestora
- Diversificarea ofertei de produse și servicii locale
- Sprijinirea activităților de inovare- digitalizare la nivelul afacerilor, activităților de protecția mediului, precum și a serviciilor medicale
- Încurajarea inițiativelor de dezvoltarea turismului local
- Păstrarea și crearea de noi locuri de muncă în GAL
- Încurajarea fiscalizării și creșterii numărului de persoane care contribuie la sistemele de asigurări de sănătate și asigurări sociale
- Creșterea coeziunii la nivelul GAL, concretizată prin relații comerciale și transfer de inovație
- Creșterea veniturilor în cadrul bugetelor locale din GAL
- Sprijinirea populației, autorităților, operatorilor economici să depășească perioada actuală de criză

## **3. Trimiteri la alte acte legislative**

- Reg. (UE) 1303/2013, Reg. (UE) 1305/2013, Reg. (UE) nr. 807/2014, Reg. (UE) nr. 808/2014
- Legislația națională cu incidență în domeniile activităților non-agricole prevăzută în Ghidul Solicitantului pentru participarea la selecția strategiilor de dezvoltare locală și PNDR

## **4. Beneficiari direcți/indirecți (grup țintă)**

*Beneficiari direcți:*

- Micro-întreprinderi existente sau nou înființate care au sediul social și punctul/punctele de lucru pe raza teritoriului GAL

*Beneficiari indirecți:*

- Populația la nivel de teritoriu
- Persoanele din categoria populației active aflate în căutarea unui loc de muncă

## 5. Tip de sprijin

- Plăți în avans, cu condiția constituirii unei garanții echivalente corespunzătoare procentului de 100% din valoarea avansului, în conformitate cu art. 45 (4) și art.63 ale Reg.(UE) nr. 1305/2013
- Rambursarea costurilor eligibile suportate și plătite efectiv

## 6. Tipuri de acțiuni eligibile și neeligibile

Sunt eligibile toate tipurile de operațiuni care sunt în concordanță cu regulile generale din Regulamentele Europene.

### Acțiuni eligibile:

-

- achiziționarea și costurile de instalare, inclusiv în leasing de utilaje, /echipamente și dotări noi
- investiții intangibile: achiziționarea sau dezvoltarea de software și achiziționarea de brevete, licențe, drepturi de autor, mărci.

În detaliu:

Investiții pentru producerea produselor non-agricole, cum ar fi:

- fabricarea produselor textile, îmbrăcăminte, articole de marochinărie, articole de hârtie și carton;
- fabricarea produselor chimice, farmaceutice;
- activități de prelucrare a produselor lemnoase;
- industrie metalurgică, fabricare construcții metalice, mașini, utilaje și echipamente;
- fabricare produse electrice, electronice,
- producerea de produse electrice, electronice, și metalice, mașini, utilaje și echipamente, producția de carton etc;
- Investiții pentru activități meșteșugărești, cum ar fi:
- activități de artizanat și alte activități tradiționale non-agricole (olărit, brodat, prelucrarea manuală a fierului, lânii, lemnului, pielii etc.)
- Investiții legate de furnizarea de servicii, cum ar fi:
- servicii medicale și sanitar-veterinare;
- activități de întreținere corporală;
- servicii de dezinsecție și dezinsecție
- servicii de reparații mașini, unelte, obiecte casnice;
- servicii de consultanță, contabilitate, juridice, audit;
- activități de servicii în tehnologia informației și servicii informatice;
- servicii tehnice, administrative, etc;

Investiții pentru dotarea unităților de primire turistică de tip agro-turistic existente, ;

Investiții pentru producția de combustibil din biomasă (ex.: fabricare de peleți și brichete) în vederea comercializării.

Toate acțiunile eligibile vor fi evidențiate într-o listă a codurilor CAEN eligibile pentru finanțare în cadrul acestei măsuri și care se va constitui ca și anexă la Ghidul Solicitantului.

### Acțiuni neeligibile:

- prestarea de servicii agricole;
- procesarea și comercializarea produselor prevăzute în Anexa 1 din Tratatul de

Instituire a Comunității Europene;

- producția de electricitate din biomasă ca și activitate economică
- construcția, extinderea și/sau modernizarea clădirilor

#### **7. Condiții de eligibilitate**

- Solicitantul trebuie să se încadreze în categoria beneficiarilor eligibili
- Să își desfășoare activitatea pe teritoriul GAL
- Să demonstreze capacitatea de a asigura cofinanțarea investiției
- Să demonstreze viabilitatea economică a investiției
- Obiectivul trebuie să se încadreze în cel puțin unul dintre tipurile de activități sprijinite
- Întreprinderea nu trebuie să fie în dificultate în conformitate cu Liniile directe privind ajutorul de stat pentru salvarea și restructurarea întreprinderilor în dificultate
- Investiția va demonstra o evaluare a impactului preconizat asupra mediului și dacă aceasta poate avea efecte negative asupra mediului, în conformitate cu legislația în vigoare.

#### **8. Criterii de selecție**

- Crearea unor noi locuri de muncă
- Angajarea persoanelor din teritoriu
- Caracterul inovativ (proiecte ce vizează introducerea mijloacelor de digitalizare)
- Integrarea problemelor de mediu prin Utilizarea surselor de energie regenerabile
- Principiul nivelului de calificare (Calificare în domeniul de activitate prin studii superioare)
- 
- Principiul derulării activităților anterioare ca activitate generală de management a firmei, pentru o mai bună gestionare a activității economice

Principiul prioritizării investițiilor propuse prin proiect (activități de producție, servicii medicale și sanitar-veterinare, servicii de dezinsecție și dezinfecție, dotarea unităților de primire turistică de tip agro-turistic existente) Criteriile de selecție vor fi detaliate suplimentar în Ghidul Solicitantului aferent acestei măsuri și vor avea în vedere prevederile articolului 49 al Reg. (UE) nr. 1305/2013, urmărind să asigure tratamentul egal al solicitanților, o mai bună utilizare a resurselor financiare și direcționarea acestora în conformitate cu prioritățile Uniunii în materie de dezvoltare rurală.

#### **9. Sume (aplicabile) și rata sprijinului**

Intensitatea sprijinului: 90%

Sume aplicabile: max. 116.867,00 EURO/proiect

Sprijinul public nerambursabil va respecta prevederile Reg. 1407/2013 cu privire la sprijinul de minimis precum și legislația națională în vigoare, respectiv încadrarea în plafonul maxim 200.000 Euro pe care o întreprindere unică îi poate primi pe o perioadă de 3 ani consecutivi, cu excepția întreprinderilor unice care efectuează transport de mărfuri în contul terților sau contra cost, pentru care sprijinul nu depășește suma de 100.000 euro pe durata a trei exerciții financiare consecutive.

#### **10. Indicatori de monitorizare**

- Locuri de muncă create
- Număr operațiuni (proiecte) sprijinite

- Cheltuieli publice totale

Denumirea măsurii: **M3/6B CREAREA ȘI DEZVOLTAREA SERVICIILOR DE BAZĂ PENTRU POPULAȚIE**

Tipul măsurii:

Investiții

Servicii

Sprijin forfetar

**1. Descrierea generală a măsurii, inclusiv a logicii de intervenție a acesteia și a contribuției la prioritățile strategiei, la domeniile de intervenție, la obiectivele transversale și a complementarității cu alte măsuri din SDL**

*Justificare și corelare cu analiza SWOT a alegerii măsurii propuse în cadrul SDL:*

Măsura sprijină investițiile în dezvoltarea socio-economică a spațiului rural, care este indispensabil legată de existența unei infrastructuri rurale, de existența și accesibilitatea serviciilor de bază, inclusiv a celor de agrement și culturale. Îmbunătățirea și dezvoltarea infrastructurii rurale reprezintă o cerință esențială pentru creșterea calității vieții, ce poate favoriza incluziunea socială, precum și inversarea tendințelor de declin economic și social și de depopulare a zonelor rurale.

Din analiza teritoriului și din dezbaterile publice a rezultat un deficit în ceea ce privește dezvoltarea serviciilor de bază în localitățile din teritoriu. Sprijinul pentru aceasta măsură vizează investiții în spațiul rural pentru crearea și modernizarea infrastructurii fizice de bază, pentru crearea și dezvoltarea serviciilor publice de bază pentru populația rurală, dar și pentru serviciile publice voluntare pentru situații de urgență care conform analizei SWOT sunt slab dotate.

În cele 64 de localități componente ale teritoriului GAL Zona Sătmarului a fost amenajată o infrastructură de agrement/turistică la scară mică ce include 29 de terenuri sportive, 9 săli de sport și 24 de spații de joacă în aer liber (2 fiind realizate din inițiative private).

Cele 45 de cămine culturale existente în teritoriu sunt parțial valorificate în viața culturală a comunei, existând reticențe în utilizarea acestora la potențial maxim, dotarea lor fiind învechită în multe sate aparținătoare (vezi analiza SWOT). Căminele culturale reprezintă baza infrastructurală necesară pentru desfășurarea activităților specifice grupurilor și formațiilor păstrătoare ale moștenirii locale, iar modernizarea lor va conduce la revitalizarea culturii în beneficiul populației locale.

*Obiectiv(e) de dezvoltare rurală - conform Reg.(UE) 1305/2013, art.4:*

iii) Obținerea unei dezvoltări teritoriale echilibrate a economiilor și comunităților rurale, inclusiv crearea și menținerea de locuri de muncă

*Obiectiv(e) specific(e) al(e) măsurii:*

- Îmbunătățirea condițiilor de viață pentru populație

- Asigurarea accesului la serviciile de bază pentru locuitorii din teritoriul GAL
- Păstrarea tradițiilor locale

*Măsura contribuie la prioritatea/prioritățile prevăzute la art. 5, Reg. (UE) nr. 1305/2013: P6: Promovarea incluziunii sociale, a reducerii sărăciei și a dezvoltării economice în zonele rurale*

*Măsura corespunde obiectivelor Articolului 20 din Reg. (UE) nr. 1305/2013: Servicii de bază și reînnoirea satelor în zonele rurale*

*Măsura contribuie la Domeniul de intervenție 6B) Încurajarea dezvoltării locale în zonele rurale.*

*Măsura contribuie la obiectivele transversale ale Reg. (UE) nr. 1305/2013:*

- Mediu și climă - prin eficientizare energetică, crearea de spații verzi
- Inovativ - crearea de servicii noi, inexistente în UAT

*Complementaritatea cu alte măsuri din SDL:*

- M5/6B Investiții în infrastructura socială

*Sinergia cu alte măsuri din SDL:*

- M1/6A Sprijin pentru înființarea de activități non-agricole în GAL Zona Sătmăruului
- M2/6A Crearea și modernizarea micro-întreprinderilor din domeniul non-agricol
- M4/6B Păstrarea și promovarea moștenirii culturale
- M5/6B Investiții în infrastructura socială

## **2. Valoarea adăugată a măsurii**

Valoarea adăugată a măsurii este dată de următoarele elemente:

- Creșterea atractivității teritoriului pentru potențialele stabiliri de domiciliu, cu precădere pentru populația tânără
- Reducerea dezechilibrelor dintre mediul urban și mediul rural în ceea ce privește condițiile de trai și oferta de servicii publice
- Scăderea presiunii financiare asupra bugetelor locale odată cu dotarea corespunzătoare cu utilaje și echipamente
- Păstrarea moștenirii tradiționale prin promovarea patrimoniului cultural

## **3. Trimiteri la alte acte legislative**

- Reg. (UE) 1303/2013, Reg. (UE) 1305/2013, Reg. (UE) 1307/2013, Reg. (UE) 1407/2013, Reg. (UE) nr. 807/2014, Reg. (UE) nr. 808/2014
- Legislația națională cu incidență în domeniul dezvoltării serviciilor publice prevăzută în Ghidul Solicitantului pentru participarea la selecția strategiilor de dezvoltare locală și PNDR

## **4. Beneficiari direcți/indirecți (grup țintă)**

*Beneficiari direcți:*

- Comunele din teritoriul GAL
- Orașele din teritoriul GAL
- Asociațiile de Dezvoltare Intercomunitare, constituite conform legislației naționale în vigoare  
(beneficiari direcți ai măsurii M5/6B)

*Beneficiari indirecți:*

- Populația locală

- Instituțiile publice

### 5. Tip de sprijin

- Plăți în avans, cu condiția constituirii unei garanții echivalente corespunzătoare procentului de 100% din valoarea avansului, în conformitate cu art. 45 (4) și art.63 ale Reg.(UE) nr. 1305/2013
- Rambursarea costurilor eligibile suportate și plătite efectiv

### 6. Tipuri de acțiuni eligibile și neeligibile

Sunt eligibile toate tipurile de operațiuni care sunt în concordanță cu regulile generale din Regulamentele Europene.

Acțiuni eligibile:

- Înființarea, amenajarea spațiilor publice de recreere pentru populația rurală (parcuri, spații de joacă pentru copii, terenuri de sport, piste de biciclete)
- Renovarea și/sau dotarea clădirilor publice (primărie, unități de învățământ) și amenajări de parcări, piețe, spații pentru organizarea de târguri, etc.
- Investiții în sisteme de producere și furnizare de energie din surse regenerabile (în situația în care este vorba de clădiri publice)
- Eficientizarea consumului energiei electrice
- Construirea de stații de autobuz
- Achiziționarea de utilaje și echipamente pentru serviciile publice (de dezapezire, întreținere spații verzi etc.)
- Dotarea Serviciului Public Voluntar pentru Situații de Urgență
- Investiții de renovare, modernizare și dotarea aferentă a așezămintelor culturale, inclusiv achiziție de cărți, materiale audio, achiziționarea de costume populare și instrumente muzicale tradiționale în vederea promovării patrimoniului cultural imaterial ca parte componentă a proiectului. De asemenea vor fi susținute cheltuielile cu achiziționarea de echipamente hardware, software, inclusiv costurile de instalare și montaj.

Acțiuni neeligibile:

- Achiziția de mijloace de transport rutier de mărfuri pentru a presta servicii de transport în numele terților;
- Construcția de așezăminte culturale noi;
- Cumpărarea de teren și/sau de imobile;
- Înființarea de drumuri noi, extinderea și îmbunătățirea rețelei de drumuri de interes local
- Prima înființare, extinderea și îmbunătățirea rețelei publice de apă și apă uzată
- Achiziționarea de bunuri second hand cu excepția celor care au ca obiectiv obținerea caracterului tradițional autentic;

### 7. Condiții de eligibilitate

- Proiectul se realizează în teritoriul GAL
- Solicitantul se identifică într-una din categoriile de beneficiari definite
- Solicitantul nu trebuie să fie în insolvență sau incapacitate de plată
- Solicitantul trebuie să se angajeze să asigure întreținerea/mentenanța investiției pe o perioadă de minim 5 ani de la ultima plată
- Investiția trebuie să fie în corelare cu strategia de dezvoltare județeană/locală aprobată, corespunzătoare domeniului de investiții

- Proiectul trebuie să demonstreze oportunitatea și necesitatea socio-economică a investiției
- Investiția respectă Regulamentul Local de Urbanism din UAT-ul unde se realizează

#### **8. Criterii de selecție**

- Utilizarea surselor alternative de energie și eficientizarea energetică
- Integrarea problemelor de mediu
- Numărul de beneficiari direcți/indirecti ai investițiilor realizate
- Realizarea proiectului în parteneriat
- Caracterul inovativ

Criteriile de selecție vor fi detaliate suplimentar în Ghidul Solicitantului aferent acestei măsuri și vor avea în vedere prevederile articolului 49 al Reg. (UE) nr. 1305/2013, urmărind să asigure tratamentul egal al solicitanților, o mai bună utilizare a resurselor financiare și direcționarea acestora în conformitate cu prioritățile Uniunii în materie de dezvoltare rurală.

#### **9. Sume (aplicabile) și rata sprijinului**

Intensitatea sprijinului: 100%

Sume aplicabile: max. 50.000 EURO/proiect

#### **10. Indicatori de monitorizare**

- Populație netă care beneficiază de servicii/infrastructuri îmbunătățite
- Număr operațiuni (proiecte) sprijinite
- Cheltuieli publice totale

Denumirea măsurii: **M4/6B PĂSTRAREA ȘI PROMOVAREA MOȘTENIRII CULTURALE**

Tipul măsurii:

- Investiții
- Servicii
- Sprijin forfetar

**1. Descrierea generală a măsurii, inclusiv a logicii de intervenție a acesteia și a contribuției la prioritățile strategiei, la domeniile de intervenție, la obiectivele transversale și a complementarității cu alte măsuri din SDL**

*Justificare și corelare cu analiza SWOT a alegerii măsurii propuse în cadrul SDL:*

Măsura sprijină intervențiile de protejare și conservare a patrimoniului cultural al teritoriului, contribuind astfel la creșterea atractivității turistice a GAL Zona Sătmăruului. Patrimoniul cultural din GAL poate fi valorificat pentru dezvoltarea turismului cultural, religios sau chiar științific.

Printre punctele slabe identificate în teritoriu în ceea ce privește patrimoniul se numără stadiul avansat de degradare al unor monumente istorice, lipsa unor trasee culturale integrate și complexe, care să se regăsească și în ofertele turistice ale agențiilor de turism, lipsa de experiență în gestionarea monumentelor turistice și numărul redus de proiecte de restaurare pentru monumentele istorice sau culturale relevante. Un punct forte al teritoriului îl constituie numărul mare de persoane implicate și interesate în a dezvolta activități culturale, comunitare în vederea păstrării și promovării tradițiilor și obiceiurilor locale.

Patrimoniul construit al GAL Zona Sătmăruului include în jur de 40 de monumente cu valoare istorică și culturală, al căror potențial poate fi valorificat prin conturarea unor oferte turistice integrate, cele mai multe dintre acestea sunt biserici sau mănăstiri, monumente ale eroilor sau conace, dar pot fi întâlnite și statui, plăci comemorative sau locuri de veci care pot constitui obiective de interes pentru turismul cultural-religios de nișă (vezi analiza SWOT).

*Obiectiv(e) de dezvoltare rurală - conform Reg.(UE) 1305/2013, art.4:*

iii) Obținerea unei dezvoltări teritoriale echilibrate a economiilor și comunităților rurale, inclusiv crearea și menținerea de locuri de muncă

*Obiectiv(e) specific(e) al(e) măsurii:*

- Protejarea moștenirii culturale din spațiul rural în vederea realizării unei dezvoltări durabile

*Măsura contribuie la prioritatea/prioritățile prevăzute la art. 5, Reg. (UE) nr. 1305/2013: P6: Promovarea incluziunii sociale, a reducerii sărăciei și a dezvoltării economice în zonele rurale*

*Măsura corespunde obiectivelor Articolului 20 din Reg. (UE) nr. 1305/2013: Servicii de bază și reînnoirea satelor în zonele rurale*

*Măsura contribuie la Domeniul de intervenție 6B) Încurajarea dezvoltării locale în zonele rurale.*

*Măsura contribuie la obiectivele transversale ale Reg. (UE) nr. 1305/2013:*

- Mediu și Climă - prin eficientizarea energetică a obiectivelor de patrimoniu

*Complementaritatea cu alte măsuri din SDL:*

- Nu e cazul

*Sinergia cu alte măsuri din SDL:*

- M1/6A Sprijin pentru înființarea de activități non-agricole în GAL Zona Sătmarului
- M2/6A Crearea și modernizarea micro-întreprinderilor din domeniul non-agricol
- M3/6B Crearea și dezvoltarea serviciilor de bază pentru populație
- M5/6B Investiții în infrastructura socială

**2. Valoarea adăugată a măsurii**

Valoarea adăugată a măsurii este dată de următoarele elemente:

- Creșterea atractivității teritoriului
- Creșterea atractivității teritoriului pentru turiști (de ex. clienții Aqua-park-ului din Satu Mare), interesați de diversificarea experiențelor turistice planificate
- Introducerea obiectivelor de patrimoniu cultural renovate/restaurate în circuitele turistice (micro)regionale
- Acordarea sprijinului conform listei cu obiectivele considerate de importanță locală (nu doar celor de cat. B)
- Scăderea presiunii financiare asupra bugetelor locale odată cu reabilitarea/conservarea obiectivelor de patrimoniu aflate în jurisdicția proprie

**3. Trimiteri la alte acte legislative**

- Reg. (UE) 1303/2013, Reg. (UE) 1305/2013, Reg. (UE) 1307/2013, Reg. (UE) 1407/2013, Reg. (UE) nr. 807/2014, Reg. (UE) nr. 808/2014, Recomandarea 2003/361/CE
- Legislația națională prevăzută în Ghidul Solicitantului pentru participarea la selecția strategiilor de dezvoltare locală și PNDR

**4. Beneficiari direcți/indirecți (grup țintă)**

*Beneficiari direcți:*

- Comunele din teritoriul GAL
- Orașele din teritoriul GAL
- Asociațiile de Dezvoltare Intercomunitare, constituite conform legislației naționale în vigoare
- Instituții de cult locale
- Organizații nonguvernamentale deținător de clădiri vechi/construcții tradiționale
- ONG-uri care nu sunt proprietari de clădiri vechi dar care prezintă un acord/convenție autenticată între ONG și persoanele fizice proprietari de clădiri vechi/construcții tradiționale, în cadrul căruia proprietarul își asumă obligația de a nu înstrăina obiectivul și de a nu modifica aspectul/funcționalitatea pe o perioadă de minim 5 ani de la terminarea investiției, precum și faptul că va asigura deschiderea obiectivului către public larg.

*Beneficiari indirecți:*

- Populația locală
- Instituțiile publice
- Minoritățile etnice și religioase din teritoriu
- Autoritățile publice locale
- Operatorii din domeniul turismului

**5. Tip de sprijin**

- Plăți în avans, cu condiția constituirii unei garanții echivalente corespunzătoare

procentului de 100% din valoarea avansului, în conformitate cu art. 45 (4) și art.63 ale Reg.(UE) nr. 1305/2013

- Rambursarea costurilor eligibile suportate și plătite efectiv

#### **6. Tipuri de acțiuni eligibile și neeligibile**

Sunt eligibile toate tipurile de operațiuni care sunt în concordanță cu regulile generale din Regulamentele Europene.

Tipuri de **acțiuni eligibile**:

##### a) Acțiuni materiale:

- Lucrări construcții-montaj, cu păstrarea aspectului original al clădirii
- Restaurarea, conservarea și dotarea clădirilor/monumentelor din patrimoniul cultural local
- Restaurarea/renovarea/reabilitarea/conservarea unor clădiri declarate tradiționale cu valoare arhitecturală de interes local
- Restaurarea/ renovarea/ reabilitarea/ dotarea de spații destinate păstrării și transmiterii tradițiilor și a altor tipuri de activități tradiționale, inclusiv a atelierelor de creație
- Refacere/restaurare a picturilor și frescelor din unitățile de cult
- Reabilitarea și refuncționalizarea de obiective/ *construcții (de exemplu mori de apă sau prese de ulei, cuptoare de ars cărămidă, pivnițe de vin, construcții vernaculare de diferite tipuri cu destinație locativă sau economică de importanță locală și microregională), care păstrează caracteristicile patrimoniului construit tradițional, autentic*
- Mutarea și reconstrucția clădirilor vechi pe un amplasament nou (case, șure etc.)

##### b) Acțiuni imateriale:

- Servicii de consultanță, proiectare, elaborarea documentației tehnico-economice
- Elaborare de studii, proiecte și documentații specifice asociate cu patrimoniul construit
- Acțiuni de informare, promovare și marketing (elaborare plan de promovare, website, achiziția și instalarea de panouri informative/de interpretare, expoziții foto pe tema patrimoniului, filme de promovare, materiale informative etc.)

#### **Acțiuni neeligibile**

- acțiuni care nu deserveșc la scopul măsurii

#### **7. Condiții de eligibilitate**

- Proiectul se realizează în teritoriul GAL
- Este demonstrată valoarea arhitecturală sau culturală a obiectivului prin:
  - a) Încadrarea în Lista Monumentelor Istorice, categ. B și/sau
  - b) Aviz emis de forurile competente de încadrare în categoria patrimoniului de interes local
- Solicitantul se identifică într-una din categoriile de beneficiari definite
- Solicitantul nu trebuie să fie în insolvență sau incapacitate de plată
- Nu este permisă dubla finanțare a aceleiași activități/investiții din alte fonduri comunitare sau naționale
- Proiectul trebuie să demonstreze oportunitatea și necesitatea socio-economică a investiției (prin memoriul justificativ/studiul de fezabilitate/DALI)
- Reabilitarea, renovarea clădirilor trebuie să respecte/păstreze arhitectura

specifică locală

- Solicitantul trebuie să se angajeze să asigure întreținerea/mentenanța investiției pe o perioadă de minim 5 ani de la ultima plată
- Investiția trebuie să fie în corelare cu strategia de dezvoltare județeană/locală aprobată, corespunzătoare domeniului de investiții
- Investiția respectă Regulamentul Local de Urbanism din UAT-ul unde se realizează.

#### **8. Criterii de selecție**

- Valoarea culturală a proiectelor - în funcție de numărul de activități socio-culturale planificate a fi desfășurate în urma finalizării investiției
- Introducerea obiectivului în circuitul turistic
- Integrarea problemelor de mediu
- Numărul de beneficiari direcți/indirecți ai investițiilor realizate
- Realizarea proiectului în parteneriat

Criteriile de selecție vor fi detaliate suplimentar în Ghidul Solicitantului aferent acestei măsuri și vor avea în vedere prevederile articolului 49 al Reg. (UE) nr. 1305/2013, urmărind să asigure tratamentul egal al solicitanților, o mai bună utilizare a resurselor financiare și direcționarea acestora în conformitate cu prioritățile Uniunii în materie de dezvoltare rurală.

#### **9. Sume (aplicabile) și rata sprijinului**

Intensitatea sprijinului: 100%

Sume aplicabile: max. 70.000 EURO/proiect

#### **10. Indicatori de monitorizare**

- Populație netă care beneficiază de servicii/infrastructuri îmbunătățite
- Număr operațiuni (proiecte) sprijinite
- Cheltuieli publice totale

Denumirea măsurii: **M5/6B INVESTIȚII ÎN INFRASTRUCTURA SOCIALĂ**

Tipul măsurii:

Investiții

Servicii

Sprijin forfetar

**1. Descrierea generală a măsurii, inclusiv a logicii de intervenție a acesteia și a contribuției la prioritățile strategiei, la domeniile de intervenție, la obiectivele transversale și a complementarității cu alte măsuri din SDL**

*Justificare și corelare cu analiza SWOT a alegerii măsurii propuse în cadrul SDL:*

Măsura sprijină investițiile într-o infrastructură cu caracter multifuncțional, care să adune la un loc serviciile sociale și medicale de sprijin a categoriilor vulnerabile din teritoriu.

Tendențele de scădere a populației rurale și de îmbătrânire demografică conturează nevoi socio-medicale ale populației teritoriului din ce în ce mai diverse și care sunt tot mai greu de satisfăcut prin mijloacele tradiționale ce stau la îndemâna autorităților locale. Legislația actuală din domeniul asistenței sociale acordă prioritate beneficiilor (plăților) sociale în detrimentul serviciilor sociale. Astfel, furnizorii de servicii sociale au dificultăți serioase în a găsi surse de finanțare constante pentru asigurarea în mod profesionist a serviciilor de interes, din perspectiva grupurilor țintă deservite. Nu în ultimul rând, lipsa sau calitatea necorespunzătoare a infrastructurii socio-medicale ridică probleme suplimentare chiar și atunci când factorii identifică posibilități de finanțare prin proiecte europene, având în vedere că nu pot fi îndeplinite cerințele minimale cu privire la standardele de calitate cerute de respectivele programe de finanțare.

Serviciile sociale răspund doar parțial nevoilor sociale existente în GAL Zona Sătmarului. În anul 2015, cele mai accesate prestații au fost venitul minim garantat (6% din populația totală a GAL) și ajutoarele pentru încălzirea locuinței (9% din populația GAL). Numărul de persoane aflate în situații de risc social este estimat la aproximativ 2.705 de persoane (din care 1.163 copii, 1.040 adulți și 502 vârstnici) reprezentând aproximativ 4% din populația totală a GAL (vezi analiza diagnostic). În altă ordine de idei, 8,6% din populația teritoriului este de etnie romă. Beneficiile de natură financiară nu rezolvă decât în mică măsură și doar pe termen scurt problemele sociale ale locuitorilor, serviciile sociale fiind singurele capabile să reducă pe termen lung riscurile specifice ale persoanelor vulnerabile.

Potrivit analizei SWOT, în ceea ce privește domeniul medical, infrastructura și serviciile existente permit satisfacerea nevoilor uzuale ale locuitorilor, dar la sfârșit de săptămână sau pe timpul nopții locuitorii se pot adresa doar centrelor de permanență existente în municipiul Satu Mare. În cazul vârstnicilor din comunitate, problemele se leagă în principal de accesul redus la programe de îngrijire la domiciliu. Pentru consultații sau tratamente de specialitate locuitorii din teritoriul GAL Zona Sătmarului nu au decât varianta deplasării în Satu Mare sau în centrele urbane din regiunea Nord-Vest sau chiar din Ungaria.

În teritoriu nu funcționează creșe și nici centre de zi pentru îngrijire bătrâni și persoane cu nevoi speciale, iar programele de tip after school sunt sporadice. În GAL Zona Sătmarului există un singur centru de protecție a copiilor lipsiți de îngrijirea părintească.

*Obiectiv(e) de dezvoltare rurală - conform Reg.(UE) 1305/2013, art.4:*

iii) Obținerea unei dezvoltări teritoriale echilibrate a economiilor și comunităților rurale, inclusiv crearea și menținerea de locuri de muncă

*Obiectiv(e) specific(e) al(e) măsurii:*

- Reducerea dezechilibrelor dintre mediul rural și mediul urban în ceea ce privește serviciile socio-medice furnizate locuitorilor din GAL Zona Sătmarului
- Diversificarea, dezvoltarea și îmbunătățirea calității serviciilor de asistență socială din GAL

*Măsura contribuie la prioritatea/prioritățile prevăzute la art. 5, Reg. (UE) nr. 1305/2013: P6: Promovarea incluziunii sociale, a reducerii sărăciei și a dezvoltării economice în zonele rurale*

*Măsura corespunde obiectivelor **Articolului 20** din Reg. (UE) nr. 1305/2013: Servicii de bază și reînnoirea satelor în zonele rurale*

*Măsura contribuie la Domeniul de intervenție 6B) Încurajarea dezvoltării locale în zonele rurale.*

*Măsura contribuie la obiectivele transversale ale Reg. (UE) nr. 1305/2013:*

- Inovare - prin dezvoltarea infrastructurii de suport pentru furnizarea de servicii încă inexistente la nivelul teritoriului
- Mediu și Climă - prin eficientizare energetică a infrastructurii construite/renovate, modernizate

*Complementaritatea cu alte măsuri din SDL:*

- M3/6B Crearea și dezvoltarea serviciilor de bază pentru populație

*Sinergia cu alte măsuri din SDL:*

- M1/6A Sprijin pentru înființarea de activități non-agricole în GAL Zona Sătmarului
- M2/6A Crearea și modernizarea micro-întreprinderilor din domeniul non-agricol
- M3/6B Crearea și dezvoltarea serviciilor de bază pentru populație
- M4/6B Păstrarea și promovarea moștenirii culturale

## **2. Valoarea adăugată a măsurii**

Valoarea adăugată a măsurii este dată de următoarele elemente:

- Accesibilizarea serviciilor de suport pentru populația aflată în diferite categorii de risc social
- Controlul riscului de marginalizare socială pentru populația minoritară de etnie romă
- Creșterea atractivității teritoriului pentru potențialele stabiliri de domiciliu
- Facilitarea dezvoltării de servicii de prevenire prin utilizarea infrastructurii create în beneficiul populației locale
- Îmbunătățirea calității vieții prin furnizarea de servicii sociale adaptate fiecărui grup vulnerabil
- Proiectele finanțate în cadrul acestei măsuri vor viza investiții în infrastructura de tip „hard”, urmând ca investițiile de tip „soft” să poată fi asigurate prin accesarea obiectivului specific 5.2 din cadrul POCU 2014-2020. Investițiile de tip „soft” contribuie la integrarea socială a grupurilor vulnerabile vizate de proiectele finanțate prin asigurarea accesului la servicii calitative de educație și formare profesională și acoperirea cheltuielilor pentru funcționarea și desfășurarea activităților aferente investițiilor de tip „hard” finanțate.
- Creșterea speranței de viață prin oferirea de servicii sociale continue la un nivel profesional ridicat, în special la categoriile de persoane care prezintă un risc ridicat

### 3. Trimiteri la alte acte legislative

- Reg. (UE) 1303/2013, Reg. (UE) 1305/2013, Reg. (UE) 1407/2013, Reg. (UE) nr. 807/2014, Reg. (UE) nr. 808/2014, Recomandarea 2003/361/CE
- Legislația națională cu incidență în domeniul social prevăzută în Ghidul Solicitantului pentru participarea la selecția strategiilor de dezvoltare locală și PNDR

### 4. Beneficiari direcți/indirecți (grup țintă)

#### *Beneficiari direcți:*

- Entități publice și private sau parteneriate
- Asociațiile de Dezvoltare Intercomunitare, constituite conform legislației naționale în vigoare  
**(beneficiari direcți ai măsurii M3/6B)**
- Organizații nonguvernamentale
- Instituții de cult
- GAL Zona Sătmăruului, în cazul în care nu există alți solicitanți în cadrul acestei măsuri

#### *Beneficiari indirecți:*

- Populația locală ca întreg
- Populația locală din categoriile vulnerabile
- Instituțiile publice
- Furnizorii de servicii socio-medicale care vor utiliza infrastructura creată

### 5. Tip de sprijin

- Plăți în avans, cu condiția constituirii unei garanții echivalente corespunzătoare procentului de 100% din valoarea avansului, în conformitate cu art. 45 (4) și art.63 ale Reg.(UE) nr. 1305/2013
- Rambursarea costurilor eligibile suportate și plătite efectiv

### 6. Tipuri de acțiuni eligibile și neeligibile

Sunt eligibile toate tipurile de operațiuni care sunt în concordanță cu regulile generale din Regulamentele Europene.

#### Tipuri de acțiuni eligibile:

- a) Acțiuni materiale: Investiții în crearea, îmbunătățirea sau extinderea serviciilor sociale destinate populației, inclusiv dotarea acestora, precum:
  - centre multifuncționale de asistență medicală, comunitară și socială
  - centre de îngrijire la domiciliu a persoanelor în vârstă sau a persoanelor cu afecțiuni cronice
  - centre de zi pentru persoane în vârstă
  - centre de zi pentru persoane dezavantajate din punct de vedere social sau pentru minorități
  - centre de tip after-school
  - cantină socială etc.
- b) Acțiuni imateriale: Costurile generale ocazionate de cheltuielile cu construcția sau renovarea de bunuri imobile precum onorariile pentru arhitecți, ingineri și consultanți, onorariile pentru consiliere privind durabilitatea economică și de mediu, inclusiv studiile de fezabilitate

**Acțiuni neeligibile**

- achiziționarea de teren și/sau imobile
- achiziționarea de bunuri second-hand
- investiții în infrastructuri de tip rezidențial

**7. Condiții de eligibilitate**

- Proiectul se realizează în teritoriul GAL
- Solicitantul se identifică într-una din categoriile de beneficiari definite
- Solicitantul nu trebuie să fie în insolvență sau incapacitate de plată
- Solicitantul trebuie să se angajeze să asigure întreținerea/mentenanța investiției pe o perioadă de minim 5 ani de la ultima plată
- Investiția trebuie să fie în corelare cu strategia de dezvoltare județeană/locală aprobată, corespunzătoare domeniului de investiții
- Investiția trebuie să demonstreze necesitatea, oportunitatea și potențialul economic al acesteia
- Investiția respectă Regulamentul Local de Urbanism din UAT-ul unde se realizează
- Solicitantul trebuie să asigure sustenabilitatea proiectului din surse proprii/alte surse de finanțare, recomandabil prin accesarea obiectivului specific 5.2 din cadrul POCU 2014-2020

**8. Criterii de selecție**

- Proiecte depuse în parteneriat
- Proiecte depuse de solicitanți care sunt deja autorizați să presteze servicii sociale
- Proiecte care prevăd acordarea mai multor tipuri de servicii sociale în cadrul aceluiași amplasament
- Investiția servește inclusiv la satisfacerea nevoilor populației de etnie romă din teritoriu
- Dotarea clădirilor cu sisteme care utilizează energie regenerabilă
- Crearea de noi locuri de muncă cu normă întreagă
- Investiția se va realiza în localități care nu au mai primit anterior sprijin comunitar pentru o investiție similară

Criteriile de selecție vor fi detaliate suplimentar în Ghidul Solicitantului aferent acestei măsuri și vor avea în vedere prevederile articolului 49 al Reg. (UE) nr. 1305/2013, urmărind să asigure tratamentul egal al solicitanților, o mai bună utilizare a resurselor financiare și direcționarea acestora în conformitate cu prioritățile Uniunii în materie de dezvoltare rurală.

**9. Sume (aplicabile) și rata sprijinului**

Intensitatea sprijinului: 100%

Sume aplicabile: max. 90.000 EURO/proiect

**10. Indicatori de monitorizare**

- Populație netă care beneficiază de servicii/infrastructuri îmbunătățite
- Număr operațiuni (proiecte) sprijinite
- Cheltuieli publice totale

Denumirea măsurii: **M6/2B SPRIJINIREA TINERILOR FERMIERI**

Tipul măsurii:

- Investiții
- Servicii
- Sprijin forfetar

**1. Descrierea generală a măsurii, inclusiv a logicii de intervenție a acesteia și a contribuției la prioritățile strategiei, la domeniile de intervenție, la obiectivele transversale și a complementarității cu alte măsuri din SDL**

*Justificare și corelare cu analiza SWOT a alegerii măsurii propuse în cadrul SDL:*

Măsura este menită să încurajeze stabilirea tinerilor fermieri în teritoriul GAL prin inițierea de afaceri din domeniul agricol. Din analiza teritoriului și din dezbaterile publice a rezultat un deficit de specialiști tineri în agricultură. Această măsură abordează dezvoltarea agriculturii din prisma creșterii nivelului de cunoștințe și competențe în rândul lucrătorilor din exploatațile agricole existente în teritoriu. Activitățile economice din domeniul agricol desfășurate în cadrul noilor ferme conduse de tineri sunt esențiale pentru dezvoltarea și competitivitatea zonelor rurale. Prin implementarea acestei măsuri se caută noi oportunități de pătrundere a tinerilor pe piața muncii și în sectorul de afaceri, având în vedere că ei reprezintă o grupă cu risc crescut de migrare spre zone urbane dacă nu găsesc în comunitățile lor locuri de muncă ce să îi atragă.

Agricultura este determinantă în economia GAL Zona Sătmarului, având în vedere faptul că populația lucrează în această ramură fie ca activitate principală, fie în scopul asigurării unui venit suplimentar. Majoritatea populației din GAL Zona Sătmarului deține terenuri în proprietate privată, însă în cele mai multe gospodării aceste terenuri sunt exploatate doar pentru subzistență (vezi analiza diagnostic, analiza SWOT). Deși utilizează o pondere semnificativă a forței de muncă locale, exploatațile individuale au o putere economică redusă având în vedere nivelul scăzut al pregătirii profesionale de bază și al competențelor profesionale ale celor care le conduc.

*Obiectiv(e) de dezvoltare rurală - conform Reg.(UE) 1305/2013, art.4:*

i) Favorizarea competitivității agriculturii

*Obiectiv(e) specific(e) al(e) măsurii:*

- Instalarea pentru prima dată a tinerilor fermieri, ca șefi/managerei ai unei exploatații agricole
- Îmbunătățirea și creșterea competitivității sectorului agricol
- Promovarea tinerilor fermieri
- Îmbunătățirea managementului exploatațiilor agricole
- Creșterea veniturilor exploatațiilor agricole sprijinite

*Măsura contribuie la prioritatea/prioritățile prevăzute la art. 5, Reg. (UE) nr. 1305/2013: P2: Creșterea viabilității exploatațiilor și a competitivității tuturor tipurilor de agricultură în toate regiunile și promovarea tehnologiilor agricole inovatoare și a gestionării durabile a pădurilor*

*Măsura corespunde obiectivelor Articolului 19 din Reg. (UE) nr. 1305/2013: Dezvoltarea exploatațiilor și a întreprinderilor*

Măsura contribuie la Domeniul de intervenție 2B) Facilitarea intrării în sectorul agricol a unor fermieri calificați corespunzător și, în special, a reînnoirii generațiilor.

Măsura contribuie la obiectivele transversale ale Reg. (UE) nr. 1305/2013:

- Inovare - prin atragerea în sectorul agricol a know-how-ului și a resursei umane cu calificare relevantă, și prin adoptarea unor tehnici și metode noi și unor tehnologii inovatoare
- Mediu și Climă - în cazul exploatațiilor care vizează creșterea animalelor, planul de afaceri va prevedea în mod obligatoriu amenajări de gestionare a gunoiului de grajd, conform normelor de mediu

Complementaritatea cu alte măsuri din SDL:

- M1/6A Sprijin pentru înființarea de activități non-agricole în GAL Zona Sătmarului
- M8/3A Susținerea dezvoltării structurilor asociative

Sinergia cu alte măsuri din SDL:

- M7/2A Înființarea și modernizarea exploatațiilor agricole

## 2. Valoarea adăugată a măsurii

Valoarea adăugată a măsurii este dată de următoarele elemente:

- Stimularea investițiilor în culturi specifice din teritoriul GAL
- Stimularea asociativității
- Păstrarea și crearea de noi locuri de muncă
- Încurajarea tinerilor și a familiilor de a se stabili în teritoriul GAL
- Asigurarea viabilității economice a inițiativelor tinerilor fermieri
- Susținerea micilor producători
- Dezvoltarea unui model sustenabil de integrare a produselor locale pe piață
- Diversificarea ofertei de produse locale, proaspete și sănătoase
- Creșterea capitalului social la nivelul GAL
- Încurajarea fiscalizării și creșterii numărului de persoane care contribuie la sistemele de asigurări de sănătate și asigurări sociale.

## 3. Trimiteri la alte acte legislative

- Reg. (UE) 1303/2013, Reg. (UE) 1305/2013, Reg. (UE) nr. 1307/2013
- Legislația națională cu incidență în domeniul agriculturii prevăzută în Ghidul Solicitantului pentru participarea la selecția strategiilor de dezvoltare locală

## 4. Beneficiari direcți/indirecți (grup țintă)

- **Tânărul fermier** așa cum este definit în art. 2 din Reg. (UE) nr. 1305/2013\*, care se instalează ca unic șef al exploatației agricole;
- **Persoană juridică cu mai mulți acționari** unde un tânăr fermier, așa cum este definit în art. 2 din Reg. (UE) nr. 1305/2013 se instalează și exercită un control efectiv pe termen lung în ceea ce privește deciziile referitoare la gestionare, la beneficii și la riscurile financiare legate de exploatație și deține cel puțin 50%+1 din acțiuni.  
(sunt beneficiari direcți la măsura M1/6A și beneficiari indirecți la măsura M8/3A)

\*Art. 2 (1) n - „tânăr fermier” înseamnă o persoană cu vârsta de până la 40 de ani la momentul depunerii cererii, care deține competențele și calificările profesionale adecvate și care se stabilește pentru prima dată într-o exploatație agricolă ca șef al

*respectivei exploatații;*

*Beneficiari indirecti:*

- Populația locală

#### **5. Tip de sprijin**

- Sume forfetare pentru implementarea obiectivelor prevăzute în planul de afaceri, care nu depășesc limitele cuantumului stabilite în PNDR pentru operațiunile la care se aplică acest tip de sprijin

#### **6. Tipuri de acțiuni eligibile și neeligibile**

Sunt eligibile toate tipurile de operațiuni care sunt în concordanță cu regulile generale din Regulamentele Europene.

Sprijinul se acordă în vederea facilitării stabilirii tânărului fermier în baza Planului de Afaceri. Toate cheltuielile propuse în planul de afaceri, inclusiv capitalul de lucru și activitățile relevante pentru implementarea corectă a planului de afaceri aprobat pot fi eligibile, indiferent de natura acestora.

Sunt neeligibile acele tipuri de acțiuni care nu contribuie la obiectivele stabilite ale proiectului.

#### **7. Condiții de eligibilitate**

- Solicitantul trebuie să se încadreze în categoria microîntreprinderilor și întreprinderilor mici, având sediul social în GAL. Înregistrarea tânărului fermier ca micro-întreprindere/întreprindere mică trebuie să fie cu maximum 24 de luni înaintea depunerii cererii de finanțare
  - Solicitantul deține o exploatație agricolă cu dimensiunea economică cuprinsă între 12.000 și 50.000 S.O. (valoarea producției standard) în majoritate pe teritoriul GAL
  - Exploatația este înregistrată obligatoriu la APIA
  - Solicitantul prezintă un plan de afaceri
  - Solicitantul deține competențe și aptitudini profesionale, îndeplinind cel puțin una dintre următoarele condiții: studii medii/superioare în domeniul agricol/veterinar/economie agrară, cunoștințe în domeniul agricol dobândite prin participarea la programe de instruire sau angajamentul de a dobândi competențele profesionale adecvate într-o perioadă de grație de maximum 36 de luni de la data adoptării deciziei individuale de acordare a ajutorului
  - Solicitantul se angajează să devină fermier activ în termen de maximum 18 luni de la data instalării
  - Să nu fi primit sprijin prin intermediul măsurilor LEADER 2007-2013 (112, 141, 411.112, 411.141) și prin intermediul sub-măsurilor 6.1, 6.3, 19.2 pentru instalare (din cadrul LEADER 2014-2020).
- Alte angajamente:
- Înaintea solicitării celei de a doua tranșe de plată, solicitantul face dovada creșterii performanțelor economice ale exploatației, prin comercializarea producției proprii în procent de minimum 20% din valoarea primei tranșe de plată
  - În cazul în care exploatația vizează creșterea animalelor, planul de afaceri va prevedea în mod obligatoriu amenajări de gestionare a gunoierului de grajd, conform normelor de mediu.

#### **8. Criterii de selecție**

- Nivelul de calificare în domeniul agricol

- Principiul raselor/ soiurilor autohtone
- Comercializarea producției proprii în procent de minimum 30% din valoarea primei tranșe de plată
- Prioritizare culturi specifice teritoriului: căpșuni, legume, fructe, cartofi, viță de vie
- Inovare: adoptarea unor tehnici și metode noi și unor tehnologii inovatoare
- Beneficiarul este membru al unei cooperative agricole din teritoriul GAL

Criteriile de selecție vor fi detaliate suplimentar în Ghidul Solicitantului aferent acestei măsuri și vor avea în vedere prevederile articolului 49 al Reg. (UE) nr. 1305/2013, urmărind să asigure tratamentul egal al solicitanților, o mai bună utilizare a resurselor financiare și direcționarea acestora în conformitate cu prioritățile Uniunii în materie de dezvoltare rurală.

#### **9. Sume (aplicabile) și rata sprijinului**

Intensitatea sprijinului: 100%

Sume aplicabile: max. 40.000 EURO/proiect

Sprijinul pentru instalarea tinerilor fermieri se va acorda sub formă de primă, în două tranșe astfel:

- 75% din cuantumul sprijinului la semnarea deciziei de finanțare
- 25% din cuantumul sprijinului se va acorda cu condiția implementării corecte a planului de afaceri, fără a depăși trei/cinci\*) ani de la semnarea deciziei de finanțare.

\*Cinci ani se aplică doar pentru sectorul pomicol

#### **10. Indicatori de monitorizare**

- Numărul de exploatații agricole / beneficiari sprijiniți
- Număr operațiuni (proiecte) sprijinite
- Cheltuieli publice totale

Denumirea măsurii: **M7/2A ÎNFIINȚAREA ȘI MODERNIZAREA EXPLOATAȚIILOR AGRICOLE**

Tipul măsurii:

Investiții

Servicii

Sprijin forfetar

**1. Descrierea generală a măsurii, inclusiv a logicii de intervenție a acesteia și a contribuției la prioritățile strategiei, la domeniile de intervenție, la obiectivele transversale și a complementarității cu alte măsuri din SDL**

*Justificare și corelare cu analiza SWOT a alegerii măsurii propuse în cadrul SDL:*

Măsura sprijină investițiile care vizează dotarea exploatațiilor agricole cu utilaje și echipamente performante care să permită respectarea standardelor comunitare și creșterea competitivității respectivelor exploatații agricole.

Agricultura este determinantă în economia GAL Zona Sătmăruului, având în vedere faptul că populația lucrează în această ramură fie ca activitate principală, fie în scopul asigurării unui venit suplimentar. Majoritatea populației din GAL Zona Sătmăruului deține terenuri în proprietate privată, însă în cele mai multe gospodării aceste terenuri sunt exploatate doar pentru subzistență. Exploatațiile individuale au o capacitate de producție și o putere economică redusă având în vedere faptul că sunt folosite utilaje învechite, neperformante, a căror întreținere este foarte costisitoare.

O mare parte din suprafața fondului funciar este inclusă în circuitul agricol (76% din totalul terenurilor), și în același timp 80% din terenurile agricole sunt încadrate în categoria de terenuri arabile, evidențiind un potențial agricol deosebit. Agricultură se caracterizează însă printr-o diversificare destul de redusă a culturilor agricole (vezi analiza diagnostic), în condițiile în care cele mai întinse suprafețe de teren au fost destinate culturilor tradiționale de porumb boabe (17.259 hectare cultivate), plante furajere (7.182 hectare), grâu (4.920 hectare), ovăz (2.420 hectare) și floarea soarelui (2.189 hectare). În anul 2014, suprafețe agricole importante au fost destinate și culturilor de legume proaspete, pepeni și căpșuni - pe câmp (1.741 hectare), cartofi (1.484 hectare) și triticale (1.451 hectare). În GAL Zona Sătmăruului agricultura ecologică este o practică răspândită.

În cele 16 UAT-uri sunt înregistrate 48 de asociații de crescători de animale, majoritatea lor fiind asociații ale crescătorilor de bovine care s-au înființat din nevoia de a atrage fonduri europene pentru asigurarea condițiilor optime de îngrijire a animalelor. Numărul animalelor variază mult de la o localitate la alta, cumulând la nivel de teritoriu aproximativ 23.000 de porcine, 40.000 ovine și caprine, 9.800 bovine, 1.300 cabaline, 2.000 iepuri (inclusiv femele pentru reproducere) și 3.600 stupi de albine.

Achiziția unor utilaje performante, de nouă generație, ar simplifica mult munca în exploatațiile agricole ale locuitorilor, membrii ai structurilor asociative, crescând capacitatea de producție și asigurând o cost-eficiență sporită a activității agricole.

*Obiectiv(e) de dezvoltare rurală - conform Reg.(UE) 1305/2013, art.4:*

i) Favorizarea competitivității agriculturii

*Obiectiv(e) specific(e) al(e) măsurii:*

Obiectivele specifice propuse pentru această măsură vizează:

- Îmbunătățirea performanțelor generale ale exploatațiilor agricole prin creșterea competitivității activității agricole, a diversificării activităților agricole și creșterii calității produselor obținute;

- Sprijinirea exploatațiilor de dimensiuni mici și medii, membrii în structuri de forme asociative;
- Respectarea standardelor comunitare aplicabile tuturor tipurilor de investiții;
- Creșterea valorii adăugate a produselor agricole prin procesarea produselor la nivelul fermei și comercializarea directă a acestora în vederea creării și promovării lanțurilor alimentare integrate.

*Măsura contribuie la prioritatea/prioritățile prevăzute la art. 5, Reg. (UE) nr. 1305/2013: P2: Creșterea viabilității exploatațiilor și a competitivității tuturor tipurilor de agricultură în toate regiunile și promovarea tehnologiilor agricole inovatoare și a gestionării durabile a pădurilor*

*Măsura corespunde obiectivelor Articolului 17 din Reg. (UE) nr. 1305/2013: Investiții în active fizice*

*Măsura contribuie la Domeniul de intervenție 2A) Îmbunătățirea performanței economice a tuturor exploatațiilor agricole și facilitarea restructurării și modernizării exploatațiilor, în special în vederea creșterii participării pe piață și a orientării spre piață, precum și a diversificării activităților agricole, respectiv la Domeniul de intervenție secundar 3A) Îmbunătățirea competitivității producătorilor primari printr-o mai bună integrare a acestora în lanțul agroalimentar prin intermediul schemelor de calitate, al creșterii valorii adăugate a produselor agricole, al promovării pe piețele locale și în cadrul circuitelor scurte de aprovizionare, al grupurilor și organizațiilor de producători și al organizațiilor interprofesionale.*

*Măsura contribuie la obiectivele transversale ale Reg. (UE) nr. 1305/2013:*

*Inovare - Măsura va contribui la stimularea inovării în teritoriu prin atragerea în sectorul agricol a know-how-ului și a resursei umane cu calificare relevantă pentru condițiile actuale de pe piața muncii. Inovare prin introducerea unor tehnologii ce vor facilita dezvoltarea de noi procese și produse finite.*

*Mediu și climă - Măsura va include investiții cu impact redus asupra mediului*

*Complementaritatea cu alte măsuri din SDL:*

- M1/6A Sprijin pentru înființarea de activități non-agricole în GAL Zona Sătmarului

*Sinergia cu alte măsuri din SDL:*

- M6/2B Sprijinirea tinerilor fermieri

## **2. Valoarea adăugată a măsurii**

Valoarea adăugată a măsurii este dată de următoarele elemente:

- Stimularea agriculturii ca principală activitate economică din teritoriul GAL
- Păstrarea și crearea de noi locuri de muncă
- Prin sprijinirea formelor asociative și fermele sub 8.000 SO (membrii ai respectivelor structuri asociative) pot beneficia de sprijin
- Utilizarea know-how-ului de care dispune tineretul (prin creșterea nivelului competențelor specifice ca urmare a studiilor de nivel mai înalt) sau populația reîntoarsă din străinătate (prin importarea de modele de bune practici, dar și la crearea de noi locuri de muncă
- Dezvoltarea și modernizarea capacităților locale de procesare și comercializare a producției locale de fructe și legume
- Includerea de tehnologii moderne pentru creșterea valorii adăugate a producției vegetale din teritoriu

<ul style="list-style-type: none"> <li>- Creșterea productivității muncii și a puterii economice a exploatațiilor agricole din teritoriu</li> <li>- Diversificarea ofertei de produse locale, proaspete și sănătoase</li> </ul>
<p><b>3. Trimiteri la alte acte legislative</b></p> <ul style="list-style-type: none"> <li>- Reg. (UE) 1303/2013, Reg. (UE) 1305/2013, Reg. (UE) nr. 807/2014, Reg. (UE) nr. 808/2014</li> <li>- Legislația națională cu incidență în domeniul agriculturii prevăzută în Ghidul Solicitantului pentru participarea la selecția strategiilor de dezvoltare locală și PNDR</li> </ul>
<p><b>4. Beneficiari direcți/indirecți (grup țintă)</b></p> <p><i>Beneficiari direcți:</i></p> <ul style="list-style-type: none"> <li>- Structuri asociative: Cooperative (cooperativele agricole și societățile cooperative agricole), grupuri de producători, constituite în baza legislației naționale în vigoare care deservește interesele membrilor;</li> </ul> <p><i>Beneficiari indirecți:</i></p> <ul style="list-style-type: none"> <li>- Populația locală, fermierii din teritoriul GAL</li> <li>- Persoanele din categoria populației active aflate în căutarea unui loc de muncă</li> </ul>
<p><b>5. Tip de sprijin</b></p> <ul style="list-style-type: none"> <li>- Plăți în avans, cu condiția constituirii unei garanții echivalente corespunzătoare procentului de 100% din valoarea avansului, în conformitate cu art. 45 (4) și art.63 ale Reg.(UE) nr. 1305/2013</li> <li>- Rambursarea costurilor eligibile suportate și plătite efectiv</li> </ul>
<p><b>6. Tipuri de acțiuni eligibile și neeligibile</b></p> <p>Sunt eligibile toate tipurile de operațiuni care sunt în concordanță cu regulile generale din Regulamentele Europene.</p> <p><b>Acțiuni eligibile:</b></p> <ul style="list-style-type: none"> <li>- Investiții în înființarea și modernizarea fermelor pomicole, inclusiv în înființarea și reconversia plantațiilor pomicole și modernizarea parcului de mașini și utilaje agricole;</li> <li>- Investiții în înființarea și modernizarea pepinierelor pomicole, inclusiv în creșterea suprafețelor ocupate de material săditor;</li> <li>- Investiții în active corporale din sectorul de procesare a produselor provenite din sectorul pomicol pentru înființarea, extinderea și/sau modernizarea unităților ce procesează materie primă provenită din sectorul pomicol menționată în Anexa I de la TFUE;</li> <li>- Investiții în procesarea produselor agricole la nivel de fermă, precum și investiții în vederea comercializării;</li> <li>- Investiții în înființarea, extinderea și/sau modernizarea fermelor zootehnice/vegetale, inclusiv capacități de stocare, condiționare, sortare, ambalare a producției vegetale pentru creșterea valorii adăugate a produselor;</li> <li>- Înființare și/sau modernizarea căilor de acces în cadrul fermei, inclusiv utilități și racordări;</li> <li>- Investiții în înființarea și/sau modernizarea instalațiilor pentru irigații în cadrul fermei, inclusiv facilități de stocare a apei la nivel de fermă, cu condiția ca acestea să reprezinte o componentă secundară într-un proiect de investiții la nivel de fermă;</li> <li>- Investiții în producerea și utilizarea energiei din surse regenerabile, cu excepția</li> </ul>

biomasei, (solară, eoliană, cea produsă cu ajutorul pompelor de căldură, geotermală) în cadrul fermei, ca și componentă secundară în cadrul unui proiect de investiții, iar energia obținută va fi destinată exclusiv consumului propriu;

- Investiții în instalații pentru producerea de energie electrică și/sau termică, prin utilizarea biomasei (din deșeuri/produse secundare rezultate din activitatea agricolă și/ sau forestieră atât din ferma proprie cât și din afara fermei), ca și componentă secundară în cadrul unui proiect de investiții, iar energia obținută va fi destinată exclusiv consumului propriu;

- Înființarea, extinderea și/sau modernizarea și dotarea unităților de procesare fixe/mobile, inclusiv investiții privind marketingul produselor (ex. etichetare, ambalare);

- Acțiuni de marketing;

- Investiții necorporale: achiziționarea sau dezvoltarea de software și achiziționarea de brevete, licențe, drepturi de autor, mărci în conformitate cu la art 45 (2) (d) din Reg. 1305/2013

**Acțiuni neeligibile:**

- achiziționarea de utilaje sau echipamente second hand
- achiziționarea de teren și/sau imobile

**7. Condiții de eligibilitate**

- Solicitantul trebuie să se încadreze în categoria beneficiarilor eligibili.
- Solicitantul trebuie să demonstreze capacitatea de a asigura cofinanțarea investiției.
- Beneficiarul trebuie să aibă sediul social în teritoriul GAL.
- În cazul pepinierelor, solicitantul se angajează că materialul rezultat va fi material fructifer sau de înmulțire din categoria biologică certificat sau dintr-o categorie superioară.
- Dimensiunea exploatației agricole trebuie să fie de minimum 8.000 euro S.O.  
În cazul investițiilor în procesarea produselor agricole, sprijinul va fi limitat la investiții în procesarea produselor agricole incluse în lista cuprinsă în Anexa I la Tratatul de Instituire a Comunității Europene, în scopul obținerii de produse Anexa I și non-Anexa I.
- Viabilitatea economică a investiției trebuie să fie demonstrată în baza documentației tehnico-economice
- Investițiile în instalații al căror scop principal este producerea de energie electrică, prin utilizarea biomasei, trebuie să respecte prevederile art. 13 (d) din R.807/2014, prin demonstrarea utilizării unui procent minim de energie termică de 10%,
- Investiția va respecta legislația în vigoare din domeniul: sănătății publice, sanitar-veterinar și de siguranță alimentară;
- Solicitantul va demonstra că profitul mediu anual (ca medie a ultimilor trei ani fiscali) nu depășește de 4 ori valoarea sprijinului solicitat;

**8. Criterii de selecție**

- Proiecte promovate de forme asociative, în funcție de numărul de membrii fermieri ai acestora
- Prioritizarea culturilor specifice teritoriului (legume, fructe, căpșuni, etc.)
- Proiecte de investiții care vizează crearea lanțurilor alimentare integrate

- Proiecte care prevăd înființarea de noi locuri de muncă
- Angajarea persoanelor din teritoriu
- Proiecte care includ acțiuni de protecția mediului și de folosire a resurselor regenerabile vor avea prioritate
- Proiecte care prevăd investiții în active corporale din sectorul de procesare a produselor provenite din sectorul legumicol și pomicol pentru înființarea, extinderea și/sau modernizarea unităților ce procesează materie primă provenită din sectorul legumicol și pomicol menționată în Anexa I de la TFUE
- Principiul nivelului de calificare în domeniul agricol vizat prin proiect

*Criteriile de selecție vor fi detaliate suplimentar în Ghidul Solicitantului aferent acestei măsuri și vor avea în vedere prevederile articolului 49 al Reg. (UE) nr. 1305/2013, urmărind să asigure tratamentul egal al solicitanților, o mai bună utilizare a resurselor financiare și direcționarea acestora în conformitate cu prioritățile Uniunii în materie de dezvoltare rurală.*

#### **9. Sume (aplicabile) și rata sprijinului**

Cuquantumul sprijinului nerambursabil este de max.100.000 de euro/proiect

Intensitatea sprijinului nerambursabil de 70% se va putea majora cu 20 puncte procentuale suplimentare, în cazul:

- Investițiilor legate de operațiunile prevăzute la art. 28 (Agromediu) și art. 29 (Agricultura ecologică) din R(UE) nr. 1305/2013;

#### **10. Indicatori de monitorizare**

- Numărul de exploatații agricole din cadrul structurilor asociative sprijinite
- Număr operațiuni (proiecte) sprijinite
- Cheltuieli publice totale

**CAPITOLUL VI. DESCRIEREA COMPLEMENTARITĂȚII ȘI/SAU CONTRIBUȚIEI LA OBIECTIVELE ALTOR STRATEGII RELEVANTE**

În tabelul de mai jos prezentăm complementaritatea măsurilor propuse în cadrul strategiei de dezvoltare locală a teritoriului cu:

- Strategiile județene de dezvoltare pe raza cărora se află teritoriul GAL (județul Satu Mare și județul Maramureș), și anume: Strategia de dezvoltare a județului Satu Mare până în 2020, Strategia de dezvoltare durabilă a județului Maramureș pentru perioada 2014-2020 (coloana 2 din tabel)
- Planul de Dezvoltare Regională Nord-Vest 2014-2020 (coloana 3 din tabel)
- Programul Național de Dezvoltare Rurală pentru perioada 2014-2020 (PNDR) (coloana 4 din tabel)

Măsurile din strategia de dezvoltare locală a teritoriului GAL Zona Sătmarului	Strategia de dezvoltare a județului Satu Mare/ Maramureș	Planul de dezvoltare a Regiunii Nord-Vest	PNDR
<p><b>M1/6A</b> Sprijin pentru înființarea de activități non-agricole în GAL Zona Sătmarului</p> <p>și</p> <p><b>M2/6A</b> Crearea și modernizarea micro-întreprinderilor din domeniul non-agricol</p>	<p>Obiectivul specific 1. Creșterea competitivității economice în industrie și servicii și dezvoltarea mediului antreprenorial (județul Satu Mare)</p> <p>Obiectivul specific 2. Creșterea competitivității sectorului turistic, cu prioritate în turismul de sănătate și cel cultural (județul Satu Mare)</p> <p>Prioritatea de dezvoltare 1. Creșterea competitivității economice și dezvoltarea economiei bazate pe cunoaștere (județul Maramureș)</p> <p>Prioritatea de dezvoltare 4. Dezvoltarea turismului prin</p>	<p>Obiectiv specific 1.1. Creșterea competitivității IMM-urilor și a micro-întreprinderilor prin investiții în infrastructură, acces la servicii și rețele internaționale</p> <p>Obiectiv specific 1.3. Dezvoltarea spiritului antreprenorial</p> <p>Obiectivul specific 1.4. Creșterea performanței sectorului turistic în economia regională</p>	<p>P6: Promovarea incluziunii sociale, a reducerii sărăciei și a dezvoltării economice în zonele rurale</p>

	<p>punerea în valoare a potențialului recunoscut al județului (<i>județul Maramureș</i>)</p>		
<p><b>M3/6B</b> Crearea și dezvoltarea serviciilor de bază pentru populație</p>	<p>Obiectivul specific 5. Reducerea dezechilibrelor și creșterea integrării sociale la nivelul județului (<i>județul Satu Mare</i>)</p>	<p>Obiectivul specific 3.1. Creșterea calității infrastructurii și a serviciilor în domeniul educației, sănătății și a serviciilor sociale Obiectivul specific 4.4. Îmbunătățirea calității și aspectului mediului urban</p>	<p>Prioritatea P6. Promovarea incluziunii sociale, a reducerii sărăciei și a dezvoltării economice în zonele rurale</p>
<p><b>M4/6B</b> Păstrarea și promovarea moștenirii culturale</p>	<p>Obiectivul specific 5. Reducerea dezechilibrelor și creșterea integrării sociale la nivelul județului (<i>județul Satu Mare</i>)</p>	<p>Obiectivul specific 4.6. Valorificarea durabilă a patrimoniului cultural și construit și a identității culturale multietnice a regiunii ca sursă a dezvoltării regionale</p>	<p>Prioritatea P6: Promovarea incluziunii sociale, a reducerii sărăciei și a dezvoltării economice în zonele rurale</p>
<p><b>M5/6B</b> Investiții în infrastructura socială</p>	<p>Obiectivul specific 5. Reducerea dezechilibrelor și creșterea integrării sociale la nivelul județului (<i>județul Satu Mare</i>) Prioritatea de dezvoltare 6. Dezvoltarea resurselor umane, creșterea gradului de ocupare și combaterea excluziunii sociale (<i>județul Maramureș</i>)</p>	<p>Obiectivul specific 3.1. Creșterea calității infrastructurii și a serviciilor în domeniul educației, sănătății și a serviciilor sociale Obiectivul specific 3.3. Îmbunătățirea calității vieții grupurilor vulnerabile și dezavantajate, precum și asigurarea accesului la servicii sociale, de sănătate și de educație de calitate</p>	<p>Prioritatea P6. Promovarea incluziunii sociale, a reducerii sărăciei și a dezvoltării economice în zonele rurale</p>

<p><b>M6/2B</b> Sprijinirea tinerilor fermieri și a fermelor mici și</p> <p><b>M7/2A</b> Înființarea și modernizarea exploatațiilor agricole</p>	<p>Obiectivul specific 3. Creșterea valorii adăugate a activităților economice din sectorul agricol și dezvoltarea rurală (<i>județul Satu Mare</i>)</p> <p>Prioritatea de dezvoltare 3. Dezvoltarea economiei rurale și creșterea productivității în sectorul agricol (<i>județul Maramureș</i>)</p>	<p>Obiectiv specific 1.1. Creșterea competitivității IMM-urilor și a micro-întreprinderilor prin investiții în infrastructură, acces la servicii și rețele internaționale</p> <p>Obiectiv specific 1.3. Dezvoltarea spiritului antreprenorial</p>	<p>Prioritatea P2. Creșterea viabilității exploatațiilor și a competitivității tuturor tipurilor de agricultură în toate regiunile și promovarea tehnologiilor agricole inovatoare și a gestionării durabile a pădurilor</p>

Menționăm că măsura M5/6B Investiții în infrastructura socială este complementară cu Obiectivul specific 5.2: reducerea numărului de persoane aflate în risc de sărăcie și excluziune socială din comunitățile marginalizate din zona rurală și orașe cu o populație de până la 20.000 locuitori prin implementarea de măsuri/operațiuni integrate în contextul mecanismului de DLRC din cadrul Programului Operațional Capital Uman 2014-2020.

## CAPITOLUL VII: DESCRIEREA PLANULUI DE ACȚIUNE

### PRINCIPALELE TIPURI DE ACTIVITĂȚI:

**1. Activitățile de informare-promovare-comunicare** sunt esențiale pe toată durata implementării strategiei de dezvoltare locală. Această activitate are dublu scop. Pe de o parte are rolul de a **informa potențialii beneficiari** privind procesul de implementare a strategiei, de a oferi informațiile necesare pentru depunerea și implementarea proiectelor și de a asigura vizibilitatea și transparența activităților desfășurate de GAL (instrumente folosite: anunțuri mass-media și seminarii de lansare a apelurilor de selecție, publicații de prezentare a SDL și a activității GAL, pagina web a GAL, etc.). Pe de altă parte se vor organiza evenimente de animare cu scopul de a **promova programul LEADER și activitățile GAL** (instrumente folosite: întâlniri, placa LEADER, zilele LEADER, filme de promovare).

**2. Lansarea apelurilor de proiecte** . Responsabilitatea lansării apelurilor de proiecte îi revine Compartimentului administrativ al GAL. Pregătirea ghidurilor solicitantului cu anexele aferente pe fiecare măsură și elaborarea formularelor de verificare îi revine expertului extern de îmbunătățire procese. Apelurile vor fi afișate la primărie, mass media locală și pe pagina web a GAL. Măsurile de infrastructură socială și înființarea formelor asociative vor fi lansate cu prioritate.

**3. Sprijinirea solicitanților de proiecte** - O activitate importantă a GAL este consilierea directă a solicitanților de finanțare privind întocmirea și implementarea proiectelor, prin clarificări la documentațiile relevante și eventualele întrebări și nelămuriri.

**4. Organizarea procesului de verificare și selecția proiectelor depuse la GAL** - Sistemul de evaluare și verificare a proiectelor depuse cuprinde mai multe etape, în care rolul Compartimentului administrativ este evaluarea administrativă și tehnico-financiară, iar rolul Comitetului de selecție este selectarea proiectelor spre finanțare.

**5. Instruirea** - Se vor organiza instruirii în vederea dezvoltării competențelor angajaților GAL și instruirii pentru lideri locali privind implementarea SDL prin seminarii și grupuri de lucru.

**6. Monitorizarea** - Se va face o monitorizare permanentă a implementării proiectelor finanțate prin GAL, respectiv o monitorizare a implementării SDL, urmărind realizarea indicatorilor stabiliți în strategie. În plus se va realiza o monitorizare permanentă a funcționării GAL.

**7. Participarea la activitățile rețelei naționale și a Rețelei Europene de Dezvoltare Rurală**, pentru a putea beneficia de experiențele comune, pentru a împărtăși experiența Compartimentului Administrativ și a acumula cunoștințe noi

**8. Inițiere și participare la proiecte de cooperare națională/internațională**, prin care se poate aduce plus valoare sau calitate superioară proiectelor implementate. Unul din domeniile de interes pentru cooperare este cunoașterea unor bune practici în domeniul organizării și funcționării formelor asociative.

CALENDARUL ESTIMATIV DE ACTIVITĂȚI														
Denumire activitate	An 1		An 2		An 3		An 4		An 5		An 6		An 7	
	I	II	I	II	I	II	I	II	I	II	I	II	I	II
<b>Funcționare GAL</b>														
Elaborarea și publicarea documentelor suport ale măsurilor														
Lansare apel de selecție <sup>10</sup>														
Consilierea solicitanților de finanțare														
Verificarea, evaluarea și selecția proiectelor														
Monitorizarea, evaluarea și controlul funcționării GAL														
Monitorizarea, evaluarea și controlul proiectelor în implementare														
Participarea la activitățile rețelei naționale și europene de dezvoltare rurală														
<b>Animarea teritoriului</b>														
Informare														
Promovare														
Instruire angajați și lideri														
<b>Proiecte de cooperare</b>														
<b>RESPONSABILII PENTRU IMPLEMENTAREA ACȚIUNILOR</b>														
<b>Denumire acțiune</b>	<b>Responsabili</b>													
Elaborarea și publicarea documentelor suport a măsurilor	Serviciu externalizat – Expert extern îmbunătățire procese Personal angajat – Responsabil cu verificarea, evaluarea și													

<sup>10</sup> Măsurile de infrastructură socială și înființarea formelor asociative vor fi lansate cu prioritate.

	selecția proiectelor
Lansarea apelurilor de selecție	Personal angajat – Manager GAL
Consilierea solicitanților de finanțare	Personal angajat – Responsabil cu animarea teritoriului
Verificarea, evaluarea și selecția proiectelor	Personal angajat – Responsabil cu verificarea, evaluarea și selecția proiectelor Parteneri – Comitetul de selecție a proiectelor
Monitorizarea, evaluarea și controlul funcționării GAL	Personal angajat – Manager GAL Personal angajat – Responsabil cu activitățile de monitorizare Personal angajat - Responsabil cu animarea teritoriului Serviciu externalizat – Expert extern contabil Serviciu externalizat – Expert extern auditor Parteneri – Consiliul Director Parteneri – Adunarea Generală
Monitorizarea, evaluarea și controlul proiectelor în implementare	Personal angajat – Manager GAL Personal angajat – Responsabil cu activitățile de monitorizare
Informare	Personal angajat – Manager GAL Personal angajat – Responsabil cu animarea teritoriului
Promovare	Personal angajat – Manager GAL Personal angajat – Responsabil cu animarea teritoriului
Instruire angajați GAL și lideri locali	Serviciu externalizat Personal angajat – Manager GAL Personal angajat – Responsabil cu animarea teritoriului

#### **BUGETUL INDICATIV DE FUNCȚIONARE GAL ZONA SĂTMARULUI**

Bugetul pentru funcționarea GAL și animarea teritoriului nu va depăși 20% din totalul cheltuielilor publice eligibile din strategia de dezvoltare locală.

Resursele financiare necesare pentru desfășurarea acțiunilor propuse vor fi alcătuite din:

- Bugetul alocat costurilor de funcționare GAL – respectiv 20% din valoarea SDL, conform Planului Financiar - Anexa 4
- Resurse externe: cotizațiile membrilor, venituri realizate din activități economice directe,

donății, sponsorizări, alte venituri prevăzute de lege.

Menționăm faptul că unul dintre membri, Consiliul Județean Satu Mare, asigură o cotizație specială anuală de 150.000 RON, valoare care va contribui la fondul de rulment.

Tipuri de cheltuieli care se vor efectua pe durata implementării strategiei:

- Cheltuieli de personal
- Cheltuieli servicii consultanță (experți externi)
- Cheltuieli sediu administrativ al GAL (închiriere și dotare) din teritoriul GAL
- Cheltuieli echipamente și consumabile pentru funcționarea GAL
- Cheltuieli organizare întâlnirilor GAL și ale comitetului de selecție
- Cheltuieli comunicare, transport și utilități
- Cheltuieli de participare la activitățile rețelei naționale și europene
- Cheltuieli cu achiziția mijloc de transport
- Cheltuieli ocazionate de utilizarea, întreținerea,
- Cheltuieli animare (tipărituri, catering, anunțuri de presă)
- Cheltuieli pentru instruire (dezvoltarea competențelor angajaților)
- Orice alt tip de cheltuială eligibilă.

Asociația de Dezvoltare Microregională a Comunităților din Zona Sătmarului dispune de birouri mobilate și aparatură tehnică.

## CAPITOLUL VIII. DESCRIEREA PROCESULUI DE IMPLICARE A COMUNITĂȚILOR LOCALE ÎN ELABORAREA STRATEGIEI

Organizarea activităților de informare, consultărilor publice și a grupurilor de lucru a avut scopul de a crea un proces de lucru pe modelul de jos în sus, prin care fiecare parte interesată sau afectată de elaborarea strategiei să fie informată și să aibă oportunitatea de a-și reprezenta interesele din teritoriu și de a-și face cunoscute ideile. În acest proces au fost implicați reprezentanți ai sectorului civil, al celui antreprenorial, al administrației publice locale, ai producătorilor agricoli, reprezentanți ai cultelor, ai instituțiilor de învățământ și alte persoane direct interesate. Acțiunile de consultare, animare și organizare a grupurilor de lucru s-au derulat pe parcursul a două luni.

**(1) Activitățile de informare** au implicat câte o întâlnire la nivelul fiecărei unități administrativ-teritoriale cuprinse în Acordul de Parteneriat; s-au derulat 16 întâlniri la care au participat cel puțin 20 de persoane. La aceste întâlniri au participat cetățeni ai localităților incluse în teritoriul GAL, cărora le-au fost prezentate informații generale despre programul LEADER, măsura 19, precum și bune practici, modele și exemple pozitive din perioada de programare 2007-2013.

Au fost prezentați pașii de elaborare a strategiei de dezvoltare locală a GAL Zona Sătmarului, s-a realizat o prezentare generală a proiectului de elaborare a strategiei de dezvoltare locală a asociației și au fost punctate aspecte referitoare la implementarea abordării LEADER. Cu această ocazie s-a realizat consultarea și culegerea informațiilor de la cei prezenți și potențiali beneficiari cu privire la domeniile de interes și ideile de proiect. Culegerea datelor s-a realizat sub formă de chestionar cu 4 itemi: nevoi la nivel de unitate administrativ-teritorială în context LEADER, disponibilitatea/intenția de a depune proiecte în cadrul programului LEADER, tipul investiției/proiectului dorit, gradul de maturitate a inițiativei și sumele disponibile în eventualitatea implementării acestuia. La finalul fiecărei întâlniri au fost discuții libere, în cadrul cărora cei prezenți au putut pune întrebări.

**(2) Acțiunile de consultare publică** au cuprins câte o întâlnire în fiecare unitate administrativ teritorială inclusă în GAL Zona Sătmarului cu participarea unui număr de cel puțin 10 persoane. Scopul întâlnirilor a fost acela de a prezenta informații specifice despre perioada de programare LEADER 2014-2020, nevoile și ideile de proiecte primite de la cele 16 unități administrativ teritoriale pentru perioada de programare 2014-2020 în format centralizat, respectiv consultarea comunității cu privire la obiectivele de dezvoltare dorite, ținând cont de faptul că se dorește dezvoltarea integrată a întregului teritoriu GAL Zona Sătmarului.

S-a purtat un dialog cu cei prezenți cu privire la posibilele direcții de dezvoltare și anume priorități și măsuri, constrângeri și posibilități în noul program LEADER.

Au fost prezentați pașii de elaborare a strategiei de dezvoltare locală a GAL Zona Sătmarului și rezultatele detaliate ale prelucrării chestionarelor aplicate în faza întâlnirilor de informare.

**(3) Grupurile de lucru** au fost organizate pentru consultarea și elaborarea SDL, structurate pe trei niveluri: nivel de consultare internă, nivel de stabilire a direcțiilor de dezvoltare și nivel de dezbatere - finalizare. În cadrul celor trei grupuri de lucru organizate au fost stabilite elementele tehnice legate de analiza diagnostic, realizându-se un schimb de idei și colectându-se informații în baza cărora au fost definite prioritățile de dezvoltare. La fiecare grup de lucru au participat cel puțin 30 de persoane reprezentând parteneriatul GAL Zona Sătmarului, temele dezbătute fiind problematica

căpșunilor și legumelor, a mediul de afaceri și a zonei viticolă.

S-a făcut o prezentare generală a proiectului de elaborare a strategiei de dezvoltare locală a asociației și au fost punctate aspecte referitoare la implementarea abordării LEADER. S-au prezentat nevoile existente la nivelul teritoriului (în baza prelucrării chestionarelor pe domenii de interes în UAT-uri și a ideilor de proiecte solicitate). Participanților le-au fost prezentate rezultatele prelucrării chestionarelor aplicate la întâlnirile de animare, realizate în cele 16 localități componente ale GAL Zona Sătmar, pe baza cărora au fost creionate direcțiile și prioritățile de dezvoltare a teritoriului pentru orizontul de timp 2020 din punctul de vedere al domeniului de interes (zonă agricolă destinată căpșunilor și legumelor, mediu de afaceri, zonă viticolă). Participanții au realizat o analiză SWOT cu punctele tari și punctele slabe ale domeniului grupului de lucru.

**(4) Materiale informative/de vizibilitate.** Pentru organizarea și desfășurarea acțiunilor de informare, a consultărilor publice și a grupurilor de lucru au fost elaborate și diseminate materiale informative/de vizibilitate. Au fost realizate și postate în teritoriu 100 de afișe bilingve, prin care cei interesați au fost informați cu privire la data, locul și scopul întâlnirilor pe durata proiectului. Au fost realizate două roll-up-uri bilingve (român/maghiar), care au fost vizibile în timpul întâlnirilor de informare, consultărilor publice și grupurilor de lucru. Au fost realizate 520 de pliante de prezentare a programului LEADER pe perioada de programare 2014-2020, care au fost distribuite participanților și celor interesați de inițiativa LEADER. Au fost realizate 2 bannere de informare bilingve, care au fost expuse în loc vizibil în unitățile administrativ-teritoriale componente pe toată durata procesului de implicare a factorilor interesați în elaborarea strategiei.

**(5) Mediatizare/Comunicare.** Au fost publicate 32 anunțuri în mass media locală privind activitățile de informare care urmau să fie întreprinse.

Mai multe detalii despre conținutul întâlnirilor se regăsesc în Anexa 6.

## CAPITOLUL IX. ORGANIZAREA VIITORULUI GAL - DESCRIEREA MECANISMELOR DE GESTIONARE, MONITORIZARE, EVALUARE ȘI CONTROL AL STRATEGIEI

### A. REGULAMENTUL DE ORGANIZARE ȘI FUNCȚIONARE - SARCINILE ȘI ORGANIZAREA GAL ZONA SĂTMARULUI

Sarcinile GAL Zona Sătmărilor (în conformitate cu prevederile art. 34 al Regulamentului (UE) nr. 1303/2013) sunt esențiale pentru implementarea cu succes a strategiei de dezvoltare locală și vizează:

- Consolidarea capacității actorilor locali relevanți de a dezvolta și implementa operațiunile, inclusiv promovarea capacităților lor de management al proiectelor
- Conceperea unei proceduri de selecție nediscriminatorii și transparente și a unor criterii obiective în ceea ce privește selectarea operațiunilor, care să evite conflictele de interese, care garantează că cel puțin 51% din voturile privind deciziile de selecție sunt exprimate de parteneri care nu au statutul de autorități publice și permite selecția prin procedură scrisă
- Asigurarea coerenței proiectelor selectate cu strategia de dezvoltare locală, prin acordarea de prioritate acelor cereri de finanțare care aduc contribuție mai mare la atingerea obiectivelor și țințelor strategiei de dezvoltare locală
- Animarea teritoriului
- Pregătirea și publicarea apelurilor de selecție
- Primirea și evaluarea cererilor de finanțare
- Selecția proiectelor depuse în urma apelurilor de selecție
- Predarea proiectelor selectate către organismul responsabil pentru verificarea finală a eligibilității înainte de aprobare
- Verificarea conformității cererilor de plată pentru proiectele contractate, cu excepția proiectelor în cadrul cărora GAL-ul este beneficiar
- Monitorizarea proiectelor contractate
- Întocmirea cererilor de plată, dosarelor de achiziții aferente costurilor de funcționare GAL și animare teritoriu
- Implementarea și asigurarea funcționării optime a GAL-ului prin atribuții specifice domeniilor: financiar, contabilitate, juridic, resurse umane etc.
- Monitorizarea implementării strategiei de dezvoltare locală plasate sub responsabilitatea comunității și a acțiunilor sprijinite și efectuarea de activități specifice de evaluare în concordanță cu strategia respectivă
- Grupul de acțiune locală poate avea statut de beneficiar și poate implementa operațiuni în conformitate cu strategia de dezvoltare locală.

#### **Organele Asociației de Dezvoltare Microregională a Comunităților din Zona Sătmărilor (GAL Zona Sătmărilor)**

**Adunarea Generală** este organul de conducere alcătuit din reprezentanți ai membrilor Asociației. Reprezentanții membrilor care provin din orașe nu vor avea o pondere mai mare de 25% în Adunarea Generală.

**Consiliul Director** este organul executiv de conducere al Asociației, fiind compus numai din reprezentanți ai membrilor Asociației. Reprezentanții membrilor care provin din orașe nu vor avea o pondere mai mare de 25% în Consiliul Director. Consiliul Director este format din 17 membri, numiți de Adunarea Generală. Componenta Consiliului Director va asigura cât mai bine reprezentativitatea în cadrul acestui organ a tuturor membrilor Asociației, astfel încât nici autoritățile publice, nici vreun alt grup de

interese să nu dețină mai mult de 49 % din drepturile de vot.

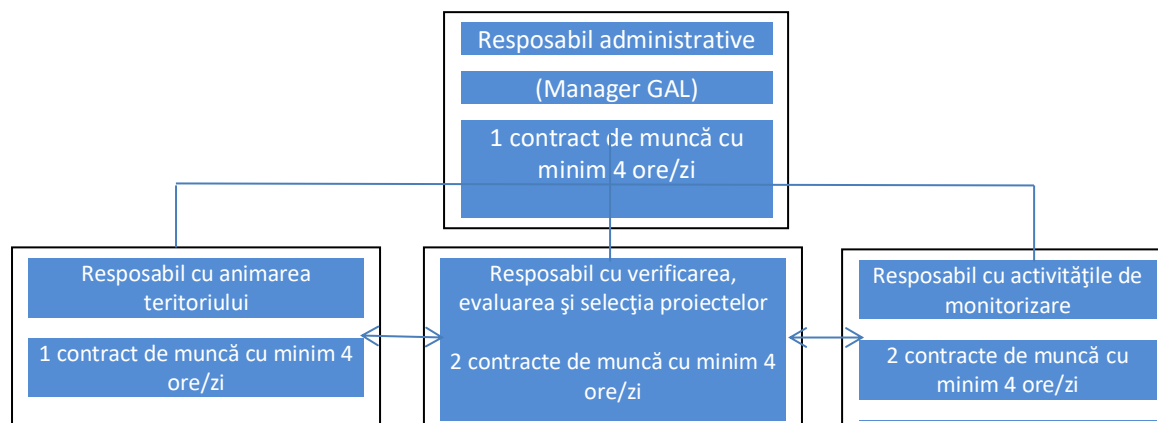
**Controlul financiar** al Asociației este asigurat de o comisie de cenzori ales de Adunarea Generală. Comisia de cenzori este format din 3 membri, membrii Consiliului Director ne putând face parte din această comisie.

**Comitetul de Selecție a Proiectelor și Comisia de Contestații.** Comitetul de selecție reprezintă organismul tehnic cu responsabilități privind selectarea proiectelor depuse în cadrul Strategiei de Dezvoltare Locală. Comisia de contestații reprezintă organismul tehnic cu responsabilități privind soluționarea contestațiilor adresate privind rezultatele procesului de selectare a proiectelor. Comitetul de Selecție a Proiectelor și Comisia de Contestații vor funcționa în conformitate cu prevederile Regulamentului de organizare și funcționare al Comitetului de Selecție și a Comisiei de Contestații.

**Compartimentul administrativ** reprezintă echipa de implementare a Strategiei de Dezvoltare Locală a GAL Zona Sătmăruului, responsabilă pentru atingerea scopurilor GAL, și cuprinde următoarele poziții:

Poziția	Scopul postului
Manager (responsabil administrativ)	Conducerea, organizarea și funcționarea organizației cu eficiență maximă prin angajarea resurselor financiare, tehnologice și umane necesare. <i>Va fi angajat un manager.</i>
Responsabil cu animarea teritoriului	Intermedierea între Asociație și grupurile țintă specifice, distribuind informații care dau posibilitatea grupurilor țintă să înțeleagă politicile promovate de Asociație <i>Va fi angajat un animator.</i>
Responsabil cu activitățile de monitorizare	Monitorizarea activităților de implementare a Strategiei de Dezvoltare Locală, inclusiv monitorizarea implementării proiectelor selectate de GAL și verificarea cererilor de plată. <i>Vor fi angajați doi experți.</i>
Responsabil cu verificarea, evaluarea și selecția proiectelor	Suținerea activităților de verificare, evaluare și selecția proiectelor depuse <i>Vor fi angajați doi experți.</i>
Atribuțiile corespunzătoare fiecărei funcții din cadrul echipei de implementare a strategiei sunt prezentate în <b>Anexa 8</b> la Strategia de Dezvoltare Locală. Angajarea personalului se va efectua cu respectarea Codului Muncii, precum și a legislației cu incidență în reglementarea conflictului de interese. Pentru buna implementare a strategiei de dezvoltare locală a GAL Zona Sătmăruului și pentru asigurarea unei funcționări optime, vor fi externalizate următoarele servicii:	
<b>Consultanți externi</b> 1 - responsabil financiar contabil 1 - consultant îmbunătățire procese 1 - auditor	<b>Scopul postului</b> Organizarea și derularea activității financiar-contabile Elaborarea documentațiilor referitoare la procesul de lansare, evaluare și selecție a proiectelor Auditarea financiară a GAL-ului

## ORGANIGRAMA COMPARTIMENTULUI ADMINISTRATIV



GAL Zona Sătmărilor va funcționa pe baza următoarelor documente, elaborate de către Compartimentul Administrativ și aprobate de către Consiliul Director:

- Regulamentul de Organizare și Funcționare
- Regulament de Ordine Interioară
- Regulament de Organizare și Funcționare a Comitetului de Selecție și a Comisiei de Contestații
- Procedura de Evaluare și Selecție a Proiectelor

Aceste documente vor fi în concordanță cu prevederile Ghidurilor solicitanților pe sub-măsurile 19.2, 19.3 și 19.4.

### B. MONITORIZAREA, EVALUAREA ȘI CONTROLUL STRATEGIEI

Monitorizarea și evaluarea vor asigura implementarea efectivă și la timp a proiectelor, managementul finanțelor publice, inclusiv administrarea adecvată a resurselor proiectului, monitorizarea efectivă, evaluarea activităților și ale rezultatelor acestuia. În vederea aprobării rapoartelor de evaluare, în scopul efectuării plăților se va efectua auditul de către auditorul stabilit.

Activitățile legate de **monitorizare** vor fi realizate în concordanță cu cerințele Regulamentului (CE) nr. 1698/2005 al Consiliului din 20 septembrie 2005 și anume respectând principiul „O abordare comună a monitorizării și evaluării”. La nivelul GAL-ului monitorizarea se va face pe baza indicatorilor Planului financiar. La nivelul proiectelor, monitorizarea se va face pe baza indicatorilor proiectelor.

Procesul de monitorizare implică și realizarea unui bilanț continuu și sistematic al contribuțiilor bugetare, al activităților finanțate conform măsurilor și a datelor privind primele rezultate la nivelul proiectelor. Procesul de monitorizare se va efectua în principal cu ajutorul rapoartelor care vor fi transmise către autoritățile competente de verificare, conform Manualului de procedură pe sub-măsurile 19.2 și 19.4.

Pentru a implementa Planul de Dezvoltare a GAL Zona Sătmărilor și pentru buna realizare a tuturor obiectivelor strategice, procesul de **evaluare** este indispensabil, scopul final al acestei etape fiind cuantificarea nivelului eficacității și eficienței acțiunilor implementate. În etapa de evaluare se va analiza modul în care diferitele

activități au condus la îndeplinirea scopului inițial. Prin procesul de evaluare, impactul Strategiei de dezvoltare va fi analizat ținând cont de liniile directoare strategice ale Comunității prevăzute în articolul 9 al Regulamentului Consiliului (CE) nr.1698/2005 și de problemele de dezvoltare rurală specifice teritoriului privind cerințele de dezvoltare durabilă, impactul asupra mediului și prevederile relevante din legislația comunitară.

Echipa de implementare a strategiei va elabora un plan de evaluare care va descrie modalitatea prin care se va realiza evaluarea strategiei de dezvoltare locală. Planul de evaluare va include un set de indicatori relevanți în reflectarea eficienței obținute în urma implementării proiectului și o metodologie de evaluare (inclusiv rapoarte de evaluare - intermediare și finale) a rezultatelor implementării.

Rapoartele de evaluare vor cuprinde următoarele tipuri de informații:

- Informații specifice despre măsurile cuprinse în Strategia de Dezvoltare Locală: buget, termene limită, număr de proiecte
- Informații generale despre stadiul implementării strategiei de dezvoltare: buget, număr de proiecte
- Informații despre proiectele depuse: denumirea proiectului, denumirea aplicantului, măsura pentru care s-a aplicat, bugetul, obiectivul proiectului, statusul proiectului
- Informații despre activitatea GAL: număr sesiuni de comunicare-informare, data și locul desfășurării evenimentelor, numărul participanților la evenimente, scurtă descriere, calendarul activităților.

Prin activitatea de control se dorește stabilirea unui sistem de verificare a respectării planificării legate de implementarea strategiei de dezvoltare. În cadrul activităților de control vor fi realizate și rapoarte de verificare pe teren. Controlul funcțiilor delegate precum și controlul managementului implementării strategiei de dezvoltare vizează următoarele puncte principale:

- Asigurarea respectării regulilor de procedură
- Utilizarea documentelor tip
- Documentarea indicatorilor de analiză și evaluare
- Respectarea convențiilor și anexelor tehnice și financiare
- Calitatea gestionării dosarelor până la momentul arhivării acestora, care vizează ritmul în care un dosar este depus, instrumentat, programat, avizat, plătit și arhivat
- Calitatea monitorizării în diferitele stadii de avansare a proiectului care vizează respectarea funcțiilor de gestiune, evaluare, urmărire, alertă, control.

Toate rezultatele acestor controale vor fi analizate de Comitetul Director al GAL care trebuie să stabilească măsurile corective ce vor fi luate în vederea îmbunătățirii dispozitivului său, luând în considerare rezultatele misiunilor de control.

## CAPITOLUL X. PLANUL DE FINANȚARE AL STRATEGIEI

Algoritmul de calcul pentru stabilirea valorii componentei A a ținut de cont de populația aferentă teritoriului și suprafața teritoriului (cu respectarea plafonului de 19,84 Euro/locuitor și 985,37 Euro/km<sup>2</sup> )

1. Populația teritoriului Gal Zona Sătmarului = 64.756
2. Suprafața teritoriului GAL Zona Sătmarului = 976,90 km<sup>2</sup> ,  
rezultând astfel 2.247.367 euro valoare componentă A, din care 449.473 euro valoarea cheltuielilor de funcționare și animare (20% din valoarea componentei A).

În ierarhizarea priorităților s-a ținut cont de analiza diagnostic a teritoriului, întâlnirile de lucru desfășurate în perioada de planificare strategică, experiența din ciclul de programare anterior. Acestea au relevat importanța deosebită a agriculturii și sectorului non agricol în contextul dezvoltării facilitate de programul LEADER.

Astfel, strategia de dezvoltare urmărește susținerea dezvoltării competitivității agriculturii locale și a activităților economice non-agricole din teritoriu dar și realizarea unor investiții în infrastructura locală astfel încât să creeze oportunități pentru dezvoltarea de servicii de bază și de suport pentru populația locală, pentru creșterea calității vieții locuitorilor în perioada 2016-2020.

Menționăm că vor fi lansate și finanțate cu prioritate apelurile de proiecte ce vizează îmbunătățirea infrastructurii sociale.

Domeniu sprijinit	Măsurile propuse	Contribuție publică nerambursabilă (Euro)	Indicatori de rezultat	Nr. estimat proiecte
Agricultură	M6/2B Sprijinirea tinerilor fermieri	80.000	2 exploatații	2
	M7/2A Înființarea și modernizarea exploatațiilor agricole	507.894	10 exploatații	3
Economie	M1/6A Sprijin pentru înființarea de activități non-agricole în GAL Zona Sătmarului	200.000	4 locuri de muncă	4
	M2/6A Crearea și modernizarea micro-întreprinderilor din domeniul non-agricol	250.000	2 locuri de muncă	2
Servicii pentru populație	M3/6B Crearea și dezvoltarea serviciilor de bază pentru populație	480.000	3.000 persoane	10
	M4/6B Păstrarea și promovarea moștenirii culturale	120.000	1.000 persoane	2

	M5/6B Investiții în infrastructura socială	160.000	200 persoane	2
--	---	---------	-----------------	---

## CAPITOLUL XI. PROCEDURA DE EVALUARE ȘI SELECȚIE A PROIECTELOR DEPUSE ÎN CADRUL STRATEGIEI DE DEZVOLTARE LOCALĂ

**Primirea și evaluarea proiectelor** se va realiza urmând circuitul descris mai jos:

- A1. Informare – comunicare, cuprinzând acțiuni de animare specifice, publicare calendar orientativ al lansărilor
- A2. Elaborarea Ghidului solicitanților pentru fiecare măsură în parte
- A3. Lansarea apelurilor pentru selecție de proiecte (afișe, pagina web, mass media)
- A4. Sprijinirea celor ce sunt interesați de elaborarea unor proiecte răspunzând eventualelor solicitări de clarificări
- A5. Primirea și înregistrarea dosarelor de finanțare la secretariatul GAL
- A6. Desfășurarea procesului de verificare - Verificarea conformității și eligibilității se va face pe baza Fișelor de verificare elaborate de GAL. Se va respecta principiul ”4 ochi”.
- A7. Selecția proiectelor care urmează să fie finanțate
- A8. Elaborarea și publicarea unui Raport intermediar de selecție
- A9. Notificarea rezultatelor către toți cei care au înregistrat proiecte
- A10. Înregistrarea eventualelor contestații și soluționarea acestora
- A11. Elaborarea și prezentarea Raportului final de selecție pe pagina de internet a GAL
- A12. Depunerea proiectelor selectate la organismul responsabil pentru verificarea finală a eligibilității
- A13. Semnarea contractului de finanțare (între beneficiar și CRFIR).

**Selecția proiectelor.** Se va concepe o procedură de selecție nediscriminatorie și transparentă și criterii obiective în ceea ce privește selectarea operațiunilor care să evite conflictele de interese. Procedura de evaluare și selectare a proiectelor va fi stabilită în conformitate cu cerințele Ghidului solicitantului pe măsura 19.2, și va fi făcută publică pe pagina web a GAL. Selecția proiectelor în cadrul GAL Zona Sătmăruului va fi realizată de Comitetul de selecție, format din reprezentanți membri ai parteneriatului. La selecția proiectelor se aplică regula „dublului cvorum”, adică pentru validarea voturilor este necesar ca în momentul selecției să fie prezenți cel puțin 50% din membrii Comitetului de selecție, din care peste 50% să fie din mediul privat și societate civilă.

### Componența Comitetului de Selecție

Comitetul de selecție a proiectelor va fi alcătuit din 7 membri GAL aleși de către Consiliul Director. Fiecare membru va avea un supleant pentru cazurile în care nu poate participa la întrunirile comitetului. Membrii societății civile și ai sectorului privat au o reprezentare mai mare în cadrul comitetului. Fiecare membru reprezintă un anumit sector de dezvoltare: sectorul public, sectorul non-agricol, sectorul agricol – fermieri, sectorul agricol – asociații agricole, cooperative, etc., sfera civilă, culte/cultură/minorități.

### MEMBRII TITULARI AI COMITETULUI DE SELECȚIE

#### PARTENERI PUBLICI (14,28%)

Partener	Funcția în C.S.	Tip/Observații
Comuna Dorolț	Președinte	Reprezentantul sectorului public

#### PARTENERI PRIVAȚI (42,86%)

Partener	Funcția în C.S.	Tip/Observații
S.C. Mike Company S.R.L.	Membru	Reprezentantul sectorului non-agricol
S.C. Depozit L.F. S.R.L.	Membru	Reprezentantul sectorului non-agricol
S.C. Tur Agrar S.R.L.	Membru	Reprez. sectorului agricol - fermieri

#### SOCIETATEA CIVILĂ (42,86%)

Partener	Funcția în C.S.	Tip/Observații
Asoc. Fermierilor din Agriș	Membru	Reprez. formei asociative agricole

Asociația Zestrea Micula	Membru	Reprezentantul societății culturale								
Parohia Reformată Păulești	Membru	Reprezentantul cultelor								
<b>MEMBRII SUPLEANȚI AI COMITETULUI DE SELECȚIE</b>										
<b>PARTENERI PUBLICI (14,28%)</b>										
Partener	Funcția în C.S.	Tip/Observații								
Comuna Viile Satu Mare	Membru supleant	Reprezentantul sectorului public								
<b>PARTENERI PRIVAȚI (42,86%)</b>										
Partener	Funcția în C.S.	Tip/Observații								
Pietrar Ana PFA	Membru supleant	Reprezentantul sectorului non-agricol								
S.C. Agro Lend S.R.L.	Membru supleant	Reprezentantul sectorului non-agricol								
S.C. Agronor S.R.L.	Membru supleant	Reprez. sectorului agricol - fermieri								
<b>SOCIETATEA CIVILĂ (42,86%)</b>										
Partener	Funcția în C.S.	Tip/Observații								
Asociația Erdodi Petofi Kor	Membru supleant	Reprezentantul minorităților								
Asoc. Sportivă Recolta Dorolț	Membru supleant	Reprez. societății cultural-sportivă								
Asociația Trei Hotare Bercu - Harmashatar Szarazberek	Membru supleant	Reprezentantul societății culturale								
<p><b>Obligațiile Comitetului de Selecție:</b> a) Consultarea procedurii de selecție întocmite în conformitate cu măsurile și mecanismul de implementare stabilite în cadrul strategiei; b) Verificarea proiectelor în conformitate cu prevederile procedurii de selecție; c) Selectarea proiectelor ce vor fi finanțate pe baza criteriilor și punctajelor obținute pe parcursul evaluării; d) Întocmirea și semnarea rapoartelor de selecție.</p> <p><b>Componența Comisiei de Soluționare a Contestațiilor (CSS):</b></p> <table border="1" style="width: 100%;"> <thead> <tr> <th style="text-align: center;">Partener</th> <th style="text-align: center;">Funcția în CSS</th> </tr> </thead> <tbody> <tr> <td>Orașul Livada</td> <td>Președinte</td> </tr> <tr> <td>Parohia Greco-Catolică Micula</td> <td>Membru</td> </tr> <tr> <td>Cooperativa Agricolă Dealurile Halmeului</td> <td>Membru</td> </tr> </tbody> </table>			Partener	Funcția în CSS	Orașul Livada	Președinte	Parohia Greco-Catolică Micula	Membru	Cooperativa Agricolă Dealurile Halmeului	Membru
Partener	Funcția în CSS									
Orașul Livada	Președinte									
Parohia Greco-Catolică Micula	Membru									
Cooperativa Agricolă Dealurile Halmeului	Membru									
<p><b>Obligațiile Comisiei de Soluționare a Contestațiilor:</b> a) Respectarea regulamentului de organizare și funcționare al Comisiei de Soluționare a Contestațiilor; b) Soluționarea contestațiilor aplicanților cu privire la notarea/aprecierea proiectelor transmise, dacă aceste contestații sunt depuse în termenul stabilit în Procedura de evaluare și selectare a proiectelor; c) Întocmirea procesului verbal de analiză a contestațiilor; d) Comunicarea rezultatelor în termenul stabilit în procedură.</p> <p>Comitetul de Selecție a Proiectelor și Comisia de Soluționare a Contestațiilor vor funcționa în conformitate cu prevederile Regulamentului de organizare și funcționare al Comitetului de Selecție și al Comisiei de Contestații.</p>										

## CAPITOLUL XII. DESCRIEREA MECANISMELOR DE EVITARE A POSIBILELOR CONFLICTE DE INTERESE CONFORM LEGISLAȚIEI NAȚIONALE

Nici un membru al echipei de implementare a strategiei de dezvoltare locale nu are dreptul de a utiliza informațiile obținute în virtutea funcției, în scopul de a obține pentru sine sau pentru altul bani, bunuri ori alte foloase necuvenite.

Pe parcursul implementării strategiei de dezvoltare locală, echipa GAL Zona Sătmăruului va respecta următoarele **principii**:

- bună gestiune financiară bazată pe aplicarea principiilor economicității, eficacității și eficienței
- liberă concurență și tratament egal și nediscriminatoriu
- transparență - punerea la dispoziția tuturor celor interesați a informațiilor referitoare la aplicarea procedurii pentru acordarea fondurilor europene
- prevenirea apariției situațiilor de conflict de interese în cursul întregii implementări a strategiei, inclusiv în cadrul procedurilor de selecție a proiectelor de finanțat.

**Reguli în materia conflictului de interese** aplicabile în perioada de implementare a strategiei de dezvoltare locală (conform prevederilor OUG. 66/2011 art. 10,11,12):

- Persoanele fizice sau juridice care participă direct în procesul de verificare/evaluare a cererilor de finanțare nu pot fi solicitanți și/sau nu pot acorda servicii de consultanță unui solicitant.

- Nu au dreptul să fie implicați în procesul de verificare/evaluare/aprobare a cererilor de finanțare sau a programelor în cadrul unei proceduri de selecție următoarele persoane:

a) cele care dețin părți sociale, părți de interes, acțiuni din capitalul subscris al unuia dintre solicitanți sau care fac parte din consiliul de administrație/organul de conducere ori de supervizare a unuia dintre solicitanți;

b) soț/soție, rudă sau afin până la gradul al doilea inclusiv cu persoane care dețin părți sociale, părți de interes, acțiuni din capitalul subscris al unuia dintre solicitanți ori care fac parte din consiliul de administrație/organul de conducere sau de supervizare a unuia dintre solicitanți;

c) cele despre care se constată că pot avea un interes de natură să le afecteze imparțialitatea pe parcursul procesului de verificare/evaluare/aprobare a cererilor de finanțare.

- Persoanele care participă direct la procedura de verificare/evaluare/aprobare a cererilor de finanțare sau a programelor în cadrul unei proceduri de selecție, precum și cele implicate în procesul de verificare/aprobare/plată a cererilor de rambursare/plată prezentate de beneficiari sunt obligate să depună o declarație pe propria răspundere din care să rezulte că nu se află în niciuna dintre situațiile de mai sus.

Astfel, orice persoană care face parte din structurile/organele de conducere sau din comisii/comitete de selecție, membri fondatori care sunt angajați în orice fel de relație profesională sau personală cu promotorul de proiect sau au interese profesionale sau personale în proiect, pot depune proiecte cu obligația de a prezenta o declarație în scris în care să explice natura relației/interesului respectiv, declarație care va face parte din dosarul aferent proiectului, cu respectarea prevederilor legale mai sus menționate.